



RAPPORT D'ACTIVITÉ

2025

MAISON DES ADOLESCENTS DU HAUT RHIN

“ POUR LA SANTÉ MENTALE DES ADOLESCENTS, RESTONS CONFIANTS ”

Durant l'année 2025, en France, la santé mentale a été érigée en grande cause nationale. Par cette initiative, le gouvernement visait à sensibiliser le public à l'importance de la santé mentale particulièrement à lever les tabous et améliorer l'accès aux soins. **Mais quelle compréhension avoir de la santé mentale ? Est-ce juste l'absence de troubles psychiques ?** L'Organisation Mondiale de la Santé va bien plus loin dans la définition qu'elle en donne. « La santé mentale est un état de bien-être qui permet à chacun de réaliser son potentiel, de faire face aux difficultés normales de la vie, de travailler de manière productive et de contribuer à la communauté ». Vaste programme... qui nous concerne tous et encore plus les adolescents : **comment leur apprendre à atteindre et surtout à cultiver pour leur vie future cet état de bien être psychologique, mais aussi émotionnel et social ? Quelles clés d'accompagnement leur donner pour faire face aux stress de la vie, gérer les défis qu'ils seront amenés à rencontrer et s'adapter aux changements ? Enfin en quoi, les relations interpersonnelles, le lien social et peut-être l'implication, l'engagement dans du collectif peuvent-ils participer à leur épanouissement ?** Il s'agit d'autant de pistes que toute l'équipe de la Maison des Adolescents s'efforce de poursuivre auprès des adolescents rencontrés et de leurs parents.

Le présent rapport, au-delà de retracer matériellement l'ensemble de notre activité, est là également pour souligner la part de chaque professionnel de la MDA dans cette passionnante mais difficile responsabilité d'accompagner les adolescents à « grandir » ; il s'agit de les écouter, les rassurer pendant cette transition de vie, ce passage de l'enfance vers le monde adulte sans oublier le soutien à apporter à leurs parents.

J'adresse ainsi à chaque collaborateur de la Maison des Adolescents du Haut-Rhin mes sincères remerciements qui vont également à l'ensemble des partenaires et/ou financeurs de la MDA pour le soutien et la confiance accordés.

Pour le bien être de nos adolescents, continuons à envisager des projets et surtout à rester optimiste ; il s'agit de croire en leur capacité à traverser, grâce à leurs propres ressources mais aussi celles de l'entourage dont nous faisons partie, cette période tantôt tumultueuse, tantôt insouciant, souvent bancal et pleine de craintes mais aussi d'espoir qu'est l'Adolescence.

Emmanuelle ZEMB

**Directrice de la Maison des Adolescents du
Haut-Rhin**



SOMMAIRE

ORGANISATION DE LA MDA **4**

Le fonctionnement institutionnel

Le fonctionnement en réseau **5**

La gouvernance **6**

L'équipe **8**

L'application MDA **15**

ACTIVITE DE LA MDA EN 2025 **16**

LE SUIVI DES ADOLESCENTS **17**

Focus sur les territoires **25**

Site Mulhousien **26**

Antenne Colmarienne **30**

Antenne Sundgauvienne **36**

Antenne de la Région de Guebwiller **41**

La protection de l'enfance **45**

LES DISPOSITIFS SPÉCIFIQUES **46**

A destination des jeunes

A destination des familles **48**

A destination des parents **49**

LES ATELIERS ET LES INTERVENTIONS COLLECTIVES **50**

LES MISSIONS RESSOURCE **58**

2025

ORGANISATION DE LA MDA

LE FONCTIONNEMENT INSTITUTIONNEL

La Maison des Adolescents du Haut-Rhin intervient dans tout le Haut-Rhin à partir de 4 lieux d'accueil situés à :

- **Mulhouse** (siège) - 8 rue des Pins : du lundi après-midi au vendredi sur rendez-vous
- **Colmar** - Espace Solidarité - 15 avenue de Paris : sur rendez-vous le mercredi journée et jeudi après-midi une semaine sur deux
- **Altkirch** - 1 ruelle des tilleuls : sur rendez-vous le mercredi journée et les jeudis matins une semaine sur deux
- **Guebwiller** - 125 rue Théodore Deck : sur rendez-vous les mercredis

Pour mieux desservir le territoire du Sundgau, 3 permanences de premier accueil ont été organisées à :

Dannemarie, les mardis après-midi semaines impaires

Ferrette, les jeudis après-midi semaines impaires

Seppois-le-Bas, les mardis après-midi semaines paires

POPULATION CONCERNÉE

POPULATION CONCERNEE

Les jeunes de 12 à 25 ans (ou à partir du collège)

Les parents des adolescents et leur entourage

Les professionnels accompagnant les adolescents et leurs familles

MISSIONS DE LA MDA

ACCUEIL

INFORMATION

ECOUTE

EVALUATION

ORIENTATION

PREVENTION ET PROMOTION DE LA SANTÉ

ACCOMPAGNEMENT ET PRISE EN CHARGE MULTIDISCIPLINAIRE DE COURTE DURÉE (6 MOIS) DE L'ADOLESCENT, DE SA FAMILLE ET SOUTIEN DES PROFESSIONNELS QUI LES ENTOURENT

LE FONCTIONNEMENT EN RÉSEAU

Le cahier des charges national inscrit les Maisons des Adolescents comme des **espaces ressources** sur leur territoire de la problématique adolescente. Il précise également que les Maisons des Adolescents **garantissent le parcours de soin de l'adolescent** : ceci nécessite un important travail de lien avec divers acteurs auprès des jeunes mais aussi des parents.

Ainsi, le travail de la Maison des Adolescents du Haut-Rhin repose sur le partenariat et permet de s'adapter aux besoins du territoire et favoriser la cohérence des réponses pour les adolescents et leur entourage.



LA GOUVERNANCE

La MDA68 est constituée en Groupement d'Intérêt Public doté d'un Conseil d'Administration et d'une Assemblée Générale qui se sont réunis 2 fois en 2025.

ASSEMBLÉE GÉNÉRALE (13 membres)

Collectivité Européenne d'Alsace	<ul style="list-style-type: none">• Mme Catherine RAPP, Présidente du GIP MDA68• Mme Patricia BOHN, Conseillère d'Alsace• Mme Karine PAGLIARULO, Conseillère d'Alsace• M. Alain COUCHOT, Conseiller d'Alsace• M. Pierre VOGT, Conseiller d'Alsace	
Ville de Mulhouse	M. Ayoub BILA Adjoint au Maire	
L'Etat représenté par le Préfet du Département	Mme Marie-Cécile FOLTZER Directrice Départementale Adjointe de l'Emploi, du Travail, des Solidarités et de la Protection des Populations	
L'Education Nationale représentée par le Directeur Académique du Haut-Rhin	M. Fabrice BARTHELEMY Directeur Académique	
Centre Hospitalier de Rouffach	M. Gérard STARK Vice-Président du GIP MDA68 Directeur du Centre Hospitalier de Rouffach	Mme le Dr Chantal PACCALIN Cheffe du Service de Psychiatrie Enfants et Adolescents
GHR Mulhouse Sud Alsace	Mme Corinne KRENCKER Directrice Générale	
Hôpitaux Civils de Colmar	M. Jean-Michel SCHERRER Directeur	
Caisse d'Allocations Familiales du Haut-Rhin	M. Luc CHERVY Président du Conseil d'Administration	

CONSEIL D'ADMINISTRATION (10 membres)

Collectivité Européenne d'Alsace	<ul style="list-style-type: none"> • Mme Catherine RAPP, Présidente du GIP MDA68 • Mme Patricia BOHN, Conseillère d'Alsace • M. Pierre VOGT, Conseiller d'Alsace
Ville de Mulhouse	M. Ayoub BILA Adjoint au Maire
L'Etat représenté par le Préfet du Département	Mme Marie-Cécile FOLTZER Directrice Départementale Adjointe de l'Emploi, du Travail, des Solidarités et de la Protection des Populations
L'Education Nationale représentée par le Directeur Académique du Haut-Rhin	M. Fabrice BARTHELEMY Directeur Académique
Centre Hospitalier de Rouffach	M. Gérard STARK Vice-Président du GIP MDA68 Directeur du Centre Hospitalier de Rouffach
GHR Mulhouse Sud Alsace	Mme Corinne KRENCKER Directrice Générale
Hôpitaux Civils de Colmar	M. Jean-Michel SCHERRER Directeur
Caisse d'Allocations Familiales du Haut-Rhin	M. Luc CHERVY Président du Conseil d'Administration

Commissaire du Gouvernement	M. Julien LE GOFF Sous-Préfet de Mulhouse	Autorités judiciaires associées aux travaux de L'AG à titre consultatif	M. Jean RICHERT Procureur TGI Colmar	Autres personnes participant à l'AG et au CA	Mme Emmanuelle RAEDERSDORFF Agent comptable du GIP MDA68
Associée aux travaux du CA à titre d'expert	Mme Christine KUHN-KAPFER Directrice territoriale PJJ		M. Nicolas HEITZ Procureur TGI Mulhouse		M. Yannick CLAUDE Chargé de développement MDA68

Equipe de la MDA

Quelque soit le lieu d'accueil, la pluridisciplinarité permet une approche globale et des regards croisés utiles à la diversité des situations des adolescents et des familles accueillies.

L'ÉQUIPE DE LA MDA REPRÉSENTE :

31

Professionnels

(24 professionnels en 2024)

16,39

ETP

(15.02 ETP en 2024)

A MULHOUSE : 18 professionnels - 12.8 ETP

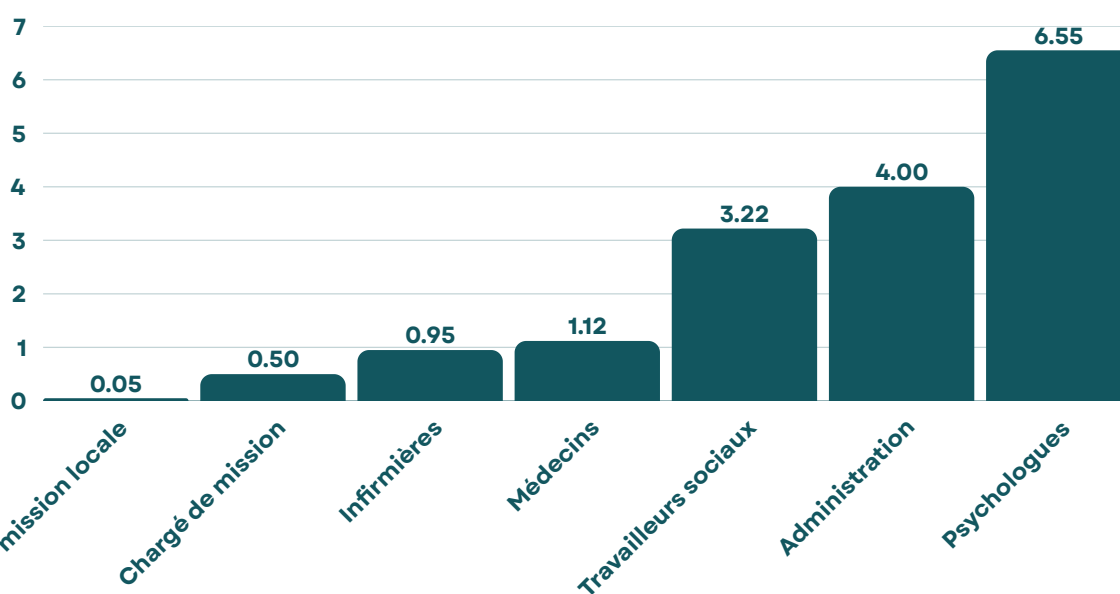
A COLMAR : 5 professionnels - 1 ETP

A GUEBWILLER : 5 professionnels - 0.82 ETP

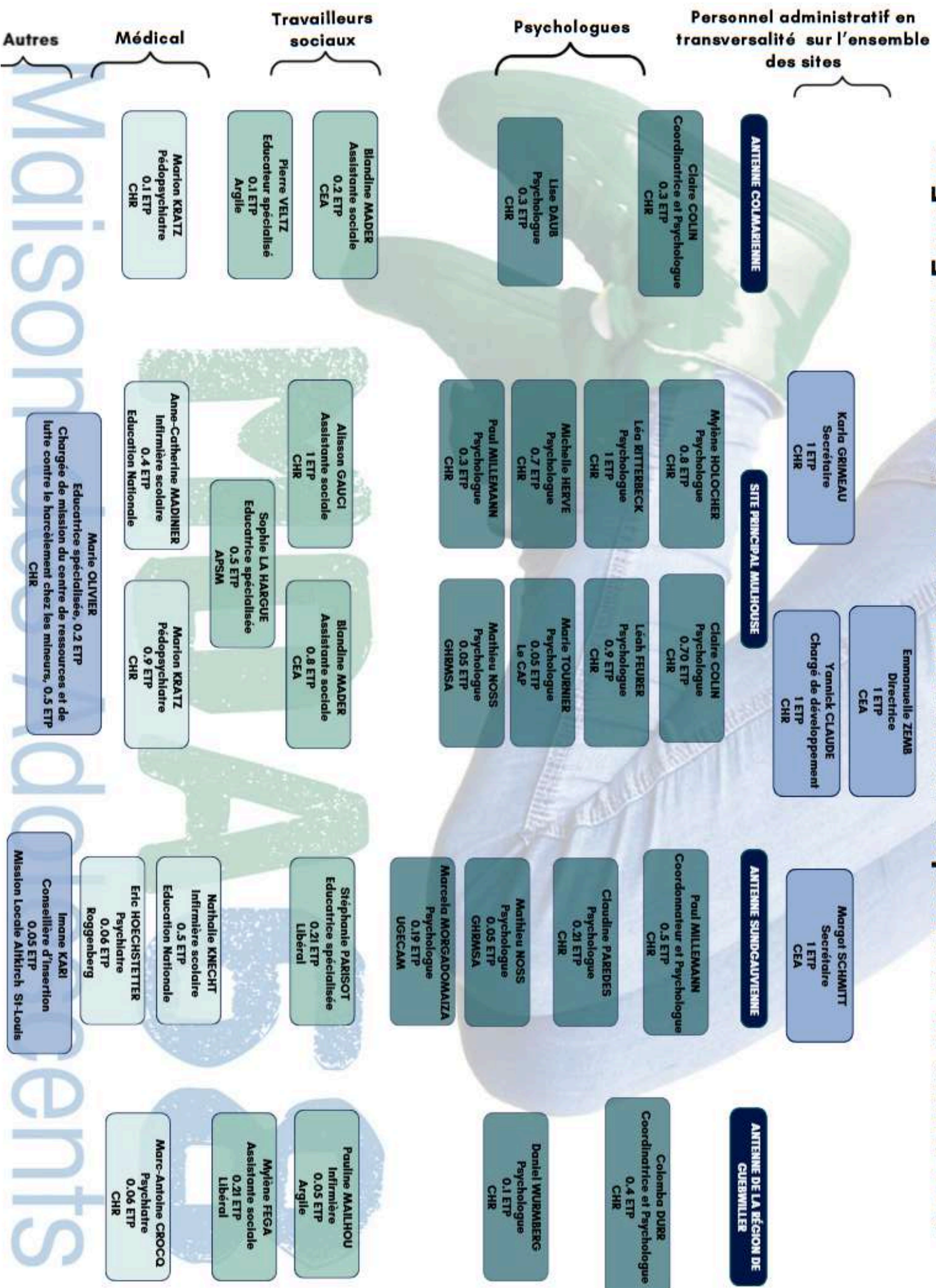
Dans le SUNDGAU : 8 professionnels - 1.77 ETP

A noter que 6 professionnels interviennent sur plusieurs sites.

Professionnels tous sites confondus par ETP



Organigramme MDA - Personnel mis à disposition au 31.12.2025



LE SECRÉTARIAT : PREMIÈRE VOIX, PREMIER LIEN

Au sein de la Maison des Adolescents, le secrétariat est souvent le premier point de contact. Avant même un rendez-vous ou un accompagnement, il y a un appel, une voix, une demande. Chaque jour, nous recevons entre 20 et 30 appels. Derrière ces appels, il y a des situations très différentes : des demandes d'information simples, mais aussi des inquiétudes profondes, parfois de véritables situations de crise.

Nous sommes régulièrement confrontées à des parents qui appellent en demandant une prise en charge immédiate. Certains sont très inquiets, parfois démunis, parfois épuisés. Ils décrivent des situations qu'ils vivent comme urgentes : conflits familiaux qui s'aggravent, isolement de leur enfant, décrochage scolaire, comportements à risque, mal-être important. Il arrive que l'émotion soit très présente au téléphone, que la voix tremble, que l'angoisse se ressente fortement. Dans ces moments-là, il faut savoir accueillir cette parole sans la minimiser, tout en expliquant le fonctionnement de la structure et les délais possibles. Trouver le bon équilibre n'est pas toujours simple.

Du côté des jeunes, les demandes peuvent être plus directes ou au contraire très hésitantes. Certains appellent eux-mêmes, ce qui demande une écoute encore plus attentive. On sent parfois que le simple fait d'avoir osé appeler est déjà une étape importante pour eux.

Nous voyons aussi combien la MDA représente un repère pour beaucoup : un lieu identifié, rassurant, vers lequel on se tourne quand on ne sait plus vers qui aller. Notre rôle reste discret, il participe pleinement à la qualité de l'accompagnement proposé.

« Nous nous investissons pleinement dans nos missions, consciente que derrière chaque appel ou chaque accueil se trouve une situation humaine unique qui mérite écoute, respect et attention. Être ce premier contact représente pour nous une responsabilité importante et un engagement quotidien. »

Karla GRIMEAU & Margot SCHMITT
Secrétaires polyvalentes

Des espace collectifs d'échanges au bénéfice des professionnels de la MDA

Les réunions institutionnelles et cliniques (RIC) : elles sont animées par la Directrice de la MDA68, 2 fois par mois, d'une durée de 2h30, avec la participation de tous les professionnels présents. Chaque réunion fait l'objet d'un compte-rendu précisant les points évoqués, les actions à mener et les acteurs concernés. Il est systématiquement diffusé à l'ensemble des professionnels de la MDA68.

La première partie de la réunion permet à la Directrice d'informer l'équipe des actualités institutionnelles, des projets de développement de la structure ainsi que des évolutions législatives ou autres points juridiques, des statistiques de la MDA etc... Durant ce temps, des points de fonctionnement sont précisés et des professionnels peuvent être sollicités sur la base du volontariat pour des interventions collectives.

La deuxième partie de la réunion permet à chaque professionnel d'exposer des situations d'adolescents nécessitant un regard croisé, un éclairage clinique mais également selon les cas un positionnement dans le domaine de la protection de l'enfance. Cette année, l'équipe a pu bénéficier de l'éclairage du Dr Marion KRATZ, Pédopsychiatre.

Enfin, chaque réunion se termine par un tour de table où chacun peut partager une information, un projet ou demander qu'un point soit abordé. Ces réunions permettent également la rencontre de différents partenaires, et donc une connaissance approfondie du rôle de chacun pour une meilleure prise en charge des jeunes.

Ces mêmes RIC ont lieu à Colmar, Altkirch et Guebwiller de façon trimestrielle.



En 2025, les partenaires suivants ont été rencontrés dans le cadre des RIC mulhousiennes :

- Le 20 janvier, une rencontre a eu lieu avec deux professionnels de l'Unité de thérapie familiale du Centre hospitalier de Rouffach, qui ont présenté leur structure dédiée à l'accompagnement des familles et des couples souhaitant bénéficier d'un suivi adapté à leurs besoins.
- Le 17 mars, une rencontre s'est tenue avec un psychiatre et deux psychologues de la Cellule d'Urgence Médico-Psychologique (CUMP), qui ont présenté leur dispositif départemental d'intervention immédiate et post-immédiate en cas de choc psychologique lié à une catastrophe ou à un événement collectif.
- Le 26 mai, une psychologue du Centre de santé sexuelle de Colmar et Guebwiller, neuropsychologue de formation, est venue rencontrer l'équipe afin d'échanger autour du fonctionnement de la MDA et de nos modalités d'intervention.
- Le 30 juin, la coordinatrice, accompagnée de deux sages-femmes et d'une psychologue du Centre de santé sexuelle situé au pôle Femme-Mère-Enfant de l'hôpital Émile Muller à Mulhouse, est venue nous présenter leur organisation et leur fonctionnement.

Les temps cliniques : durant les RIC à Mulhouse, des temps cliniques sont organisés, avec la présence du Pédopsychiatre. Les différents professionnels évoquent les situations qui semblent nécessiter un éclairage médical. Sur les antennes, ces temps existent également.

Les réunions "flash" : chaque jour à Mulhouse, et les mercredis sur les antennes, des réunions "flash" s'organisent.

Elles consistent en un temps quotidien de 30 minutes entre les professionnels présents qui échangent des situations en tenant compte de l'ensemble des paramètres (psycho-socio-éducatif), afin d'optimiser la circulation de l'information ainsi que l'organisation de la prise en charge en interne ou en externe.



Les réunions "ATELIERS" : une fois par mois, l'équipe bénéficie d'un temps de réunion de 2h30, dédié à la préparation des ateliers proposés chaque mois par la MDA.

Espaces d'intervision : à la demande des professionnels, les psychologues se rencontrent chaque mois durant un temps d'échanges de 2 heures. L'objectif est d'évoquer des positionnements communs à la profession, l'utilisation d'outils, les projets et les situations.

Groupe d'analyse de la pratique : une fois par mois, l'équipe mulhousienne bénéficie d'un temps d'échange d'une durée de 2 heures. L'animation est organisée par un psychologue extérieur à la structure. L'objectif est d'aborder des situations professionnelles complexes de manière commune et interdisciplinaire. Un GAP a été également mis en place au sein de l'antenne sundgauvienne à raison de 3 séances/an.

La formation des professionnels en 2025

En 2025, 12 professionnels de la MDA ont bénéficié au total de 283 heures de formation, soit en moyenne 23h35 minutes de formation par professionnel réparties en 46 actions de formations.

Voici quelques formations suivies :

- Assises de la protection de l'enfance
- Quelle éthique pour le sujet du virtuel ?
- Thérapie ACT (Accompagnement et engagement)
- Formation à l'utilisation du chariot Snoezelen
- Du masculin au masculinisme : comprendre les dynamiques
- La prévention et la lutte contre les violences faites aux enfants
- Formation PSSM (Premiers Secours en Santé Mentale) standard et module jeunes
- Violences virtuelles, négation du réel : lieu du passage à l'acte
- Formation à l'outil de prévention " La Bête Noire " contre le harcèlement scolaire
- Sensibilisation EVRAS (Education à la Vie Relationnelle Affective et Sexuelle)
- Formation SST (Sauveteur Secouriste du Travail)
- Matinée de la Réhab : vie affective, sexualité, parentalité
- Cyberharcèlement chez les jeunes
- Les impacts des violences intrafamiliales chez les adolescents
- Le cybersexisme
- Journée de supervision EMDR
- Colloque sur les addictions

JOURNÉE AU VERT



En 2025 et pour la première fois, il a été proposé à l'ensemble des professionnels de la Maison des Adolescents de participer à une journée nommée traditionnellement « journée au vert ».

L'objectif était à la fois de se retrouver en dehors de son cadre de travail habituel, de réfléchir à des besoins et projets utiles pour la MDA mais également de mieux se connaître « inter-antennes » et de passer un moment convivial.

Objectifs multiples réussis !

Cette journée a en effet eu lieu le mercredi 17 septembre 2025 au sein du Centre le Rimlishof à Buhl et a réuni 20 professionnels.



Le matin, un temps de séminaire était proposé autour de 3 ateliers, chaque professionnel s'inscrivant à celui de son choix avec à sa tête un animateur. Voici les thématiques :

Atelier 1 : communication et mobilisation des parents

Atelier 2 : participation à la création d'un flyer à destination des partenaires de la MDA (professionnels et adultes au contact des jeunes)

Atelier 3 : nouvelle charte d'accueil de la MDA

Une mise en commun a ensuite eu lieu et les ateliers ont donné à des réalisations qui verront le jour en 2026. Une formation sur la guidance parentale a déjà été organisée début 2026 ; le flyer professionnel et la nouvelle charte d'accueil seront finalisés de manière concertée avec les collaborateurs de la MDA.

Un repas a ensuite été partagé et l'après-midi a permis aux uns et aux autres de découvrir par une petite randonnée la vallée de Guebwiller ou de faire des jeux de société.

Le retour de cette journée a été unanimement positif : échanges, réflexions partagées, convivialité... à renouveler en 2026 !

Cette année 2025 aura été l'année d'un changement de logiciel métier. Après avoir utilisé une version allégée de Cariatides durant dix ans, nous avons migré notre activité vers l'Application MDA développée par la société lilloise AKAWAM. L'application a été conçue en 2019 en collaboration avec la Maison des Adolescents de Lille. Aujourd'hui cette application est utilisée par plus d'une vingtaine de Maison des Adolescents.

L'application nous a paru remplir la majorité de nos critères afin d'assurer le suivi des adolescent.e.s, le partage de planning entre les professionnels notamment pour la prise de rendez-vous. L'application nous semblait suffisamment ergonomique et adaptable pour notre utilisation.

Après un long travail de préparation en 2025 et grâce à l'implication de la DSI du Centre Hospitalier de Rouffach, la bascule effectuée dès le début du mois de janvier 2025 s'est plutôt bien passée. L'application a globalement été bien accueillie par les professionnels de la Maison des Adolescents du Haut-Rhin. Après une étape d'adaptation et de paramétrage, les professionnels se sont saisis de ce nouvel outil.

Nous avons pu implanter dans l'application la quasi-totalité des données en notre possession malgré les différences notables dans la gestion des données entre Cariatides et l'Application MDA. Les données manquantes ont pu être conservées dans une archive.

L'application évolue au fil du temps. Elle s'améliore en fonction des besoins des différentes MDA utilisatrices et notamment en fonction des demandes différentes émanant des ARS, ce qui nécessite de nouvelles façons d'appréhender les données.

Nous avons également fait le choix d'intégrer le comité de pilotage national pour l'évolution de l'application. Ce qui nous permet d'influer sur les directions en termes de développement et de comprendre les décisions d'évolution prises.

La difficulté que nous rencontrons aujourd'hui concerne la facilité d'obtention des statistiques et leur exploitation. Un puissant outil de remontées de données est présent dans l'application. L'outil Application MDA nous semble adapté et devrait nous permettre à l'avenir de mieux comprendre certains phénomènes et surtout pour chacun d'avoir une lecture de son activité.

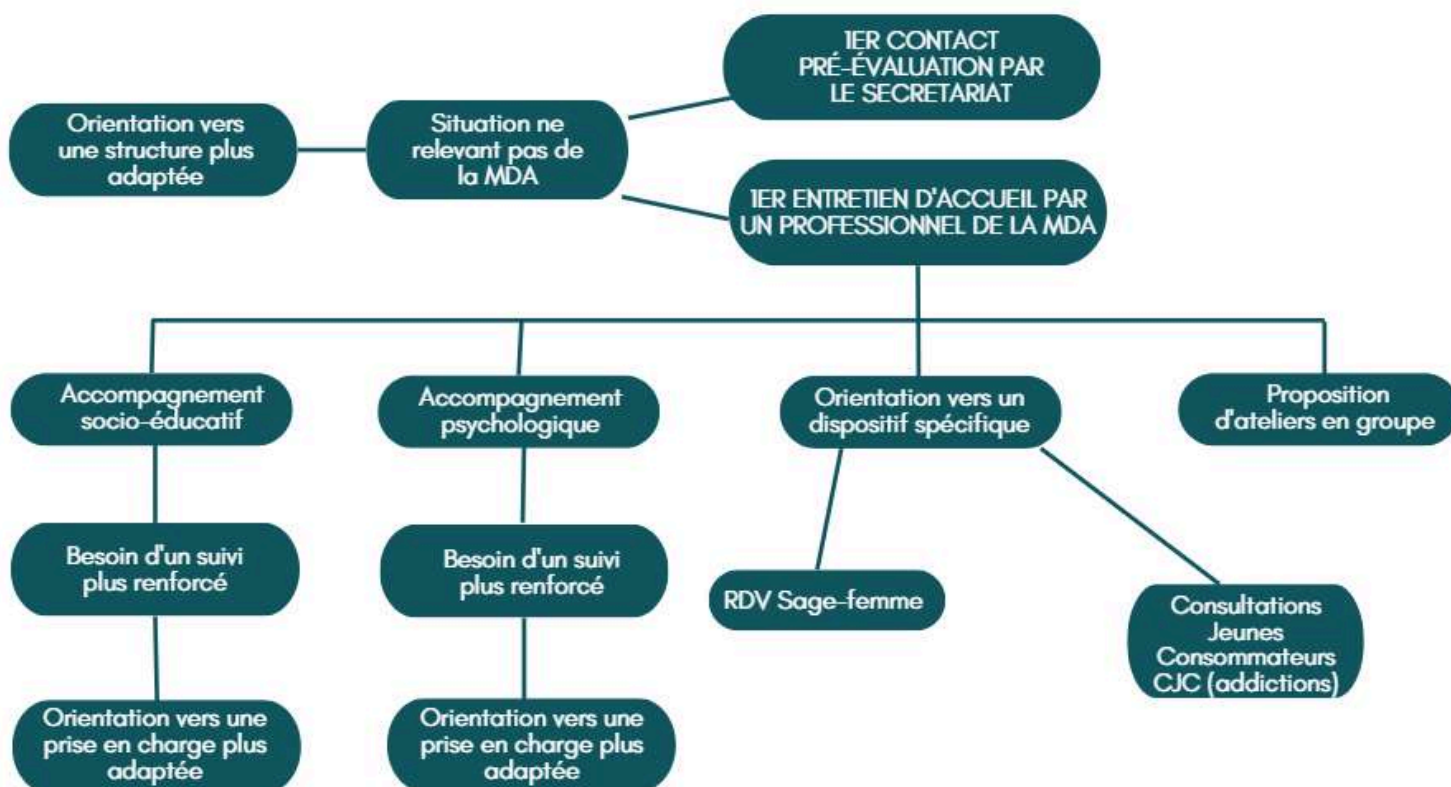
Yannick CLAUDE
Chargé de développement et Référent
Numérique



LE SUIVI DES ADOLESCENTS



Le déroulement de la prise en charge



par exemple psychologues en libéral, services hospitaliers de psychiatrie ou pédopsychiatrie

par exemple éducateur à la parentalité de la CEA ou mesures d'aide à domicile

NOMBRE DE JEUNES AYANT PRIS RENDEZ-VOUS MULHOUSE ET ANTENNES

2 283

**JEUNES
AYANT
PRIS RDV**

SOIT UNE
AUGMENTATION DE
4,6% PAR RAPPORT À
2024
(2 182 JEUNES)

1 793

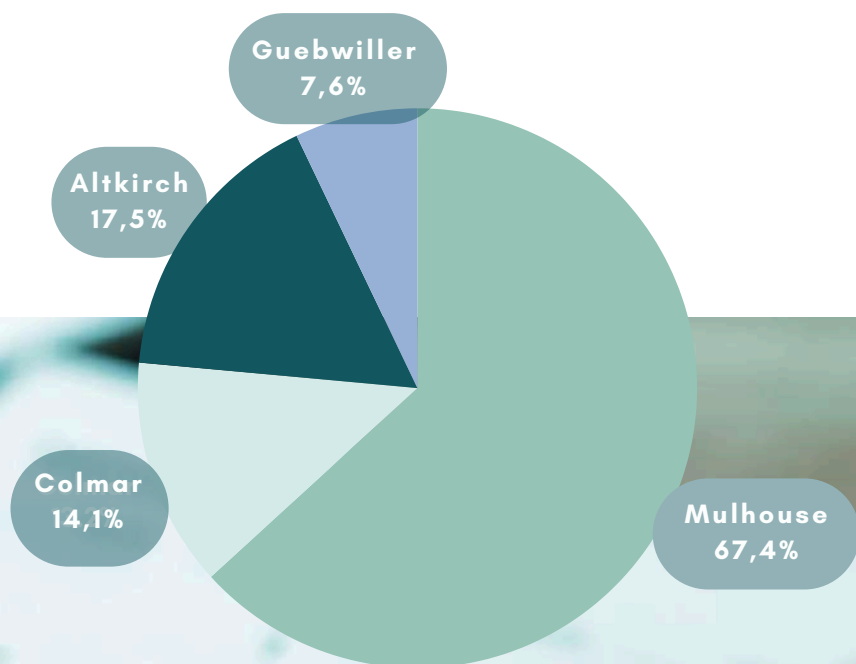
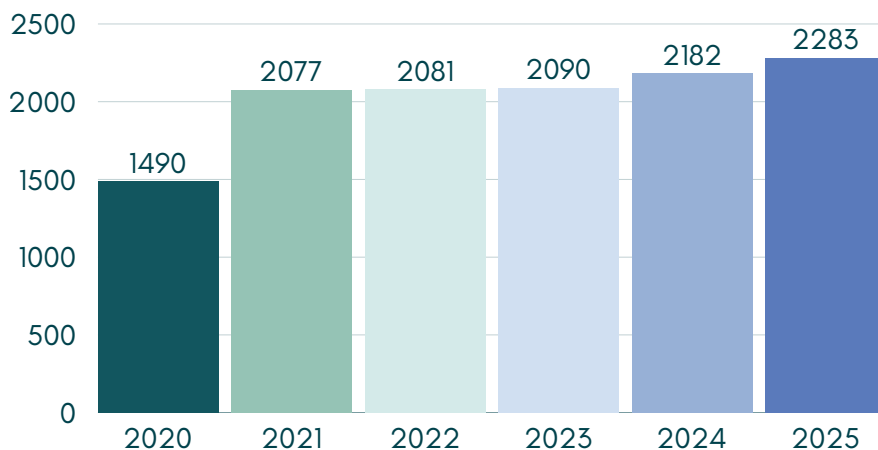
**JEUNES
RENCONTRÉS**

5 620

**RENDEZ-VOUS
RÉALISÉS**

SOIT UNE
AUGMENTATION DE
6,3% PAR RAPPORT À
2024
(5 286 RDV)

Nombre de jeunes ayant pris rdv entre
2020 et 2025



Observations :

Depuis 2021 la demande de rendez-vous avoisine les 10% d'augmentation. Cela concorde avec les constats relativement unanimes d'une jeunesse en souffrance, accentuée depuis la crise sanitaire.

Nombre de rendez-vous

7 988

**RENDEZ-VOUS
PRIS**
(7 620 EN 2024)

5 620

**RENDEZ-VOUS
RÉALISÉS**
(5 286 EN 2024)

SOIT

2 368

**RENDEZ-VOUS NON
HONORÉS**

**RDV non honorés
2368**

**RDV pris
7988**

**RDV réalisés
5620**

Observations :

En 2025, 7 988 rendez-vous ont été pris et 5 620 réalisés. 2 368 rendez-vous n'ont pas été honorés, ce qui représente près d'un tiers des rendez-vous donnés.

Ce chiffre montre qu'il y a un certain nombre de rendez-vous manqués, ce malgré le rappel SMS que les familles reçoivent sur leur téléphone portable 24H avant.

En parallèle, la MDA a déployé une campagne de communication #ANNULETONRDV sur les réseaux-sociaux et par le biais d'affiches au sein de nos sites.

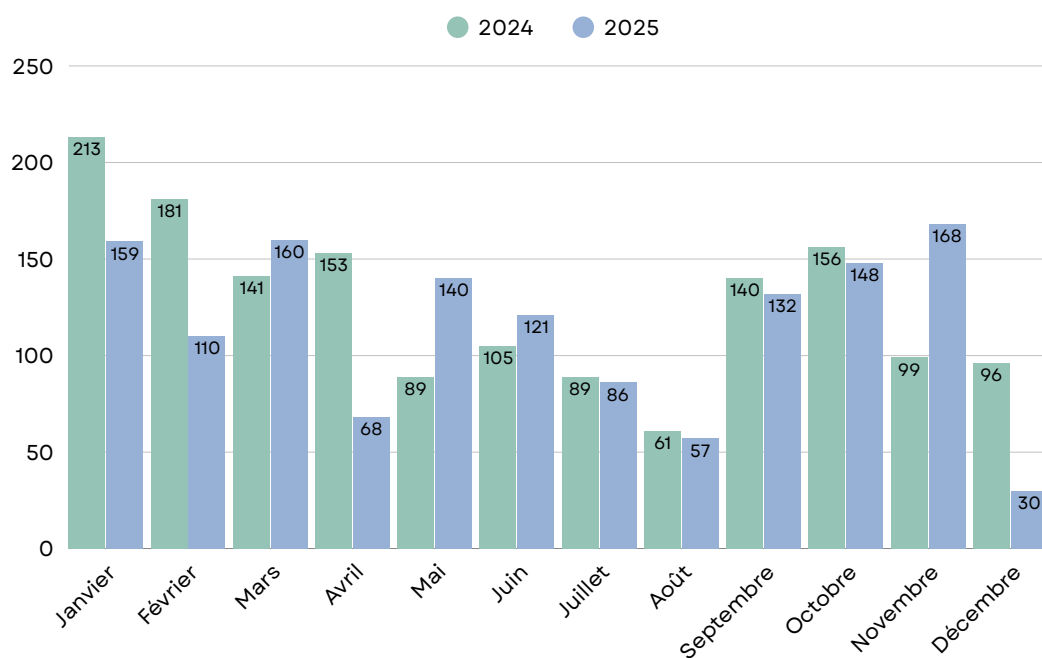
Perspectives d'analyse

Le nombre de rendez-vous manqués peut interroger dans un contexte où la demande des parents est forte et souvent pressante.

Les hypothèses de ces désistements peuvent être les suivantes :

- la temporalité des familles (urgence à un instant T qui s'estompe ensuite)
- La difficulté pour certains jeunes de venir à la MDA lorsque le rendez-vous est pris par leurs parents sans demande de leur part
- un service entièrement gratuit
- des oublis malgré le rappel SMS.

Nombre de nouvelles demandes par mois



1379
NOUVELLES DEMANDES
SOIT 60% DE LA DEMANDE GLOBALE

SOIT UNE LÉGÈRE BAISSÉ DE 9% PAR RAPPORT À 2024

1 523 EN 2024

Observations

Depuis l'ouverture de la MDA, les nouvelles demandes suivent toujours le même cycle, en lien avec les moments importants de l'année scolaire : fortes au moment de la rentrée scolaire ainsi que lors des temps d'orientation, elles sont heureusement en baisse lors des vacances scolaires.

On peut émettre l'hypothèse que les jeunes ne sont plus sous la pression du rythme et des exigences scolaires et que, par voie de conséquence, leurs parents sont également plus détendus !

Délai de rendez-vous en jours sur l'ensemble des sites

29,8 jours de délai en moyenne sur tous les sites
(33 jours en 2024) :

- Mulhouse **23,1 jours**
- Colmar **35,6 jours**
- Sundgau **26,8 jours**
- Guebwiller **34 jours**

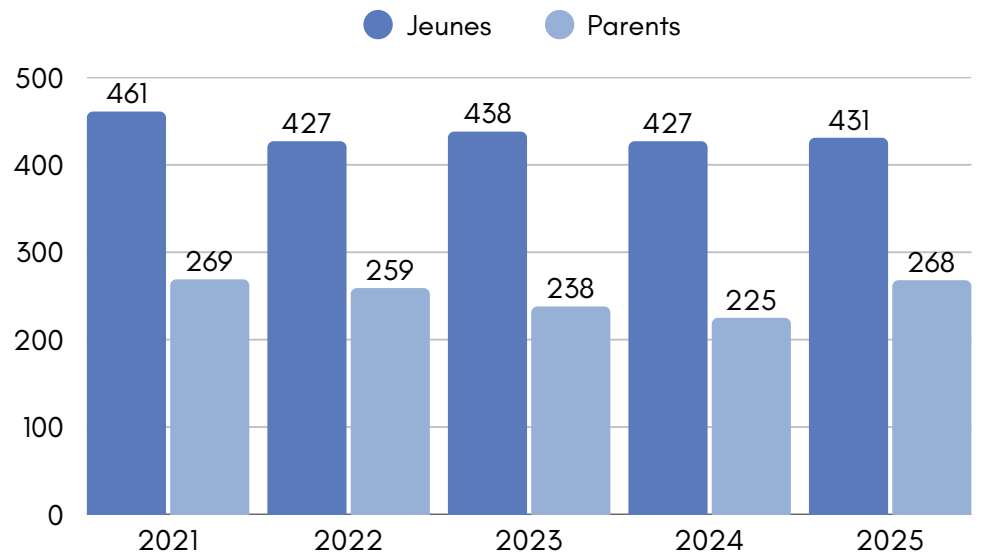
Ce délai, fluctuant selon la période de l'année, est dépendant de l'agenda des professionnels mais également des exigences et contraintes des familles (scolarité, disponibilité des parents au regard de leurs obligations professionnelles).

Toutefois, l'année 2025 a été marquée par une forte période de tension liée notamment à l'absence de psychologues ce qui a nécessité pendant 6 semaines en décembre de suspendre les rendez-vous sur les sites mulhousien et colmarien.

Evaluation du nombre moyen de jeunes et parents vus par mois en 2025

431
JEUNES
ET
268
PARENTS

VUS EN
MOYENNE PAR
MOIS EN 2025

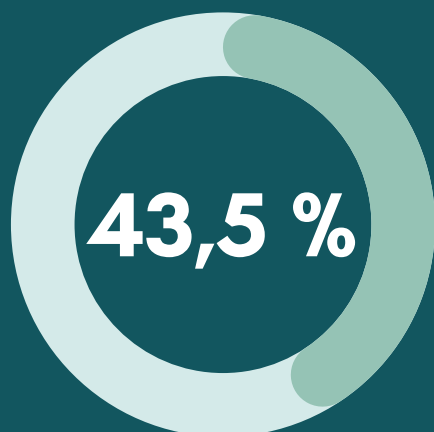
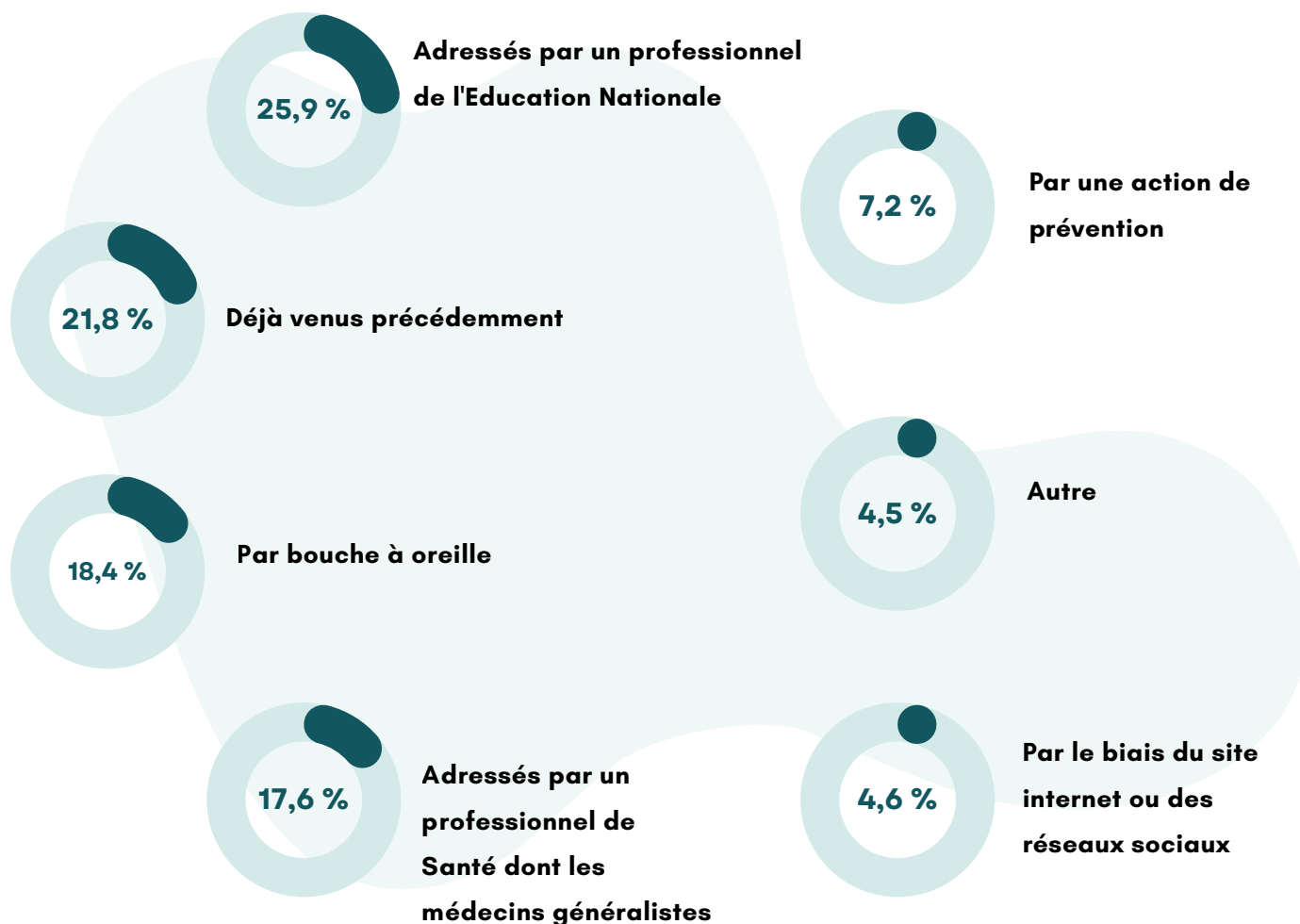


Les orientations

La démarche volontaire des parents de s'adresser à la MDA rend souvent plus facile le travail avec les familles. L'adhésion est en effet indispensable pour que les jeunes aillent mieux.

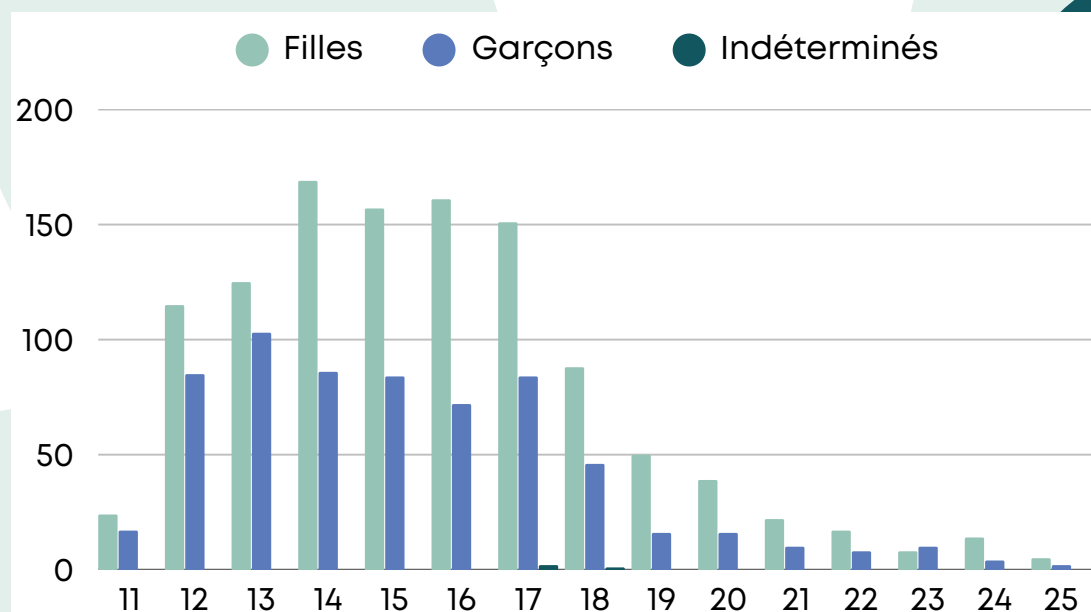
La Maison des Adolescents présente l'avantage d'être une structure peu stigmatisée ne relevant ni des services de pédopsychiatrie, ni des services de solidarité. Cette raison peut expliquer la facilité des familles à nous contacter. Par ailleurs, depuis la crise sanitaire il semble que la santé mentale soit moins considérée comme un tabou. Les réseaux sociaux ainsi que des événements nationaux tels que les semaines d'information de la santé mentale (les SISM) contribuent à cette destigmatisation. Le gouvernement a également déclaré 2025 " Année de la santé mentale en France". Enfin, la communication de la MDA68 via sa présence au sein des réseaux sociaux et son nouveau site internet lui permet d'être davantage connue du grand public.

Comment les jeunes et leurs parents ont-ils entendu parlé de la MDA?



43,5% des adolescents restent orientés par le réseau professionnel dont principalement l'Education Nationale et les médecins généralistes.

Répartition selon l'âge et le sexe



Depuis 2022, tandis que précédemment les filles et les garçons venaient en proportion équivalente à la MDA, les adolescentes sont désormais majoritaires. L'année 2025 poursuit cette tendance.

Les chiffres des années précédentes :

- En 2024, 60,5% de filles, 39,3% de garçons et 0,2% d'indéterminés
- En 2023, 63% de filles et 37% de garçons
- En 2022, 64% de filles et 36% de garçons

A noter que la moyenne d'âge reste plus ou moins identique depuis l'ouverture de la MDA en 2009.

Perspectives d'analyse

Pourquoi plus de filles à la MDA et surtout pourquoi depuis la crise sanitaire ?

Il est établi à l'échelle nationale que les adolescentes semblent plus exposées à la souffrance psychique que leurs pairs masculins.

Voici quelques hypothèses de compréhension de la situation :

- Les jeunes filles ont parfois un regard très négatif porté sur elle-même notamment de dépréciation physique exacerbé par leur présence sur les réseaux sociaux. Les garçons semblent être moins sur les réseaux sociaux et davantage sur des sites de jeu en ligne.
- Les violences psychologiques à l'égard du sexe féminin restent présentes parfois de manière insidieuse et s'expriment naturellement au sein des réseaux sociaux.
- Les adolescents semblent avoir un niveau de stress ordinaire, dans leur quotidien plus élevé que celui des garçons, sont-elles plus inquiètes ?
- Une dernière hypothèse serait de considérer que les jeunes filles verbalisent davantage leur ressenti et seraient donc plus enclines à consulter dans un contexte où il est plus facile de parler de santé mentale.

1 147
Filles

64 %



643
Garçons

35,9 %



3
Indéterminés

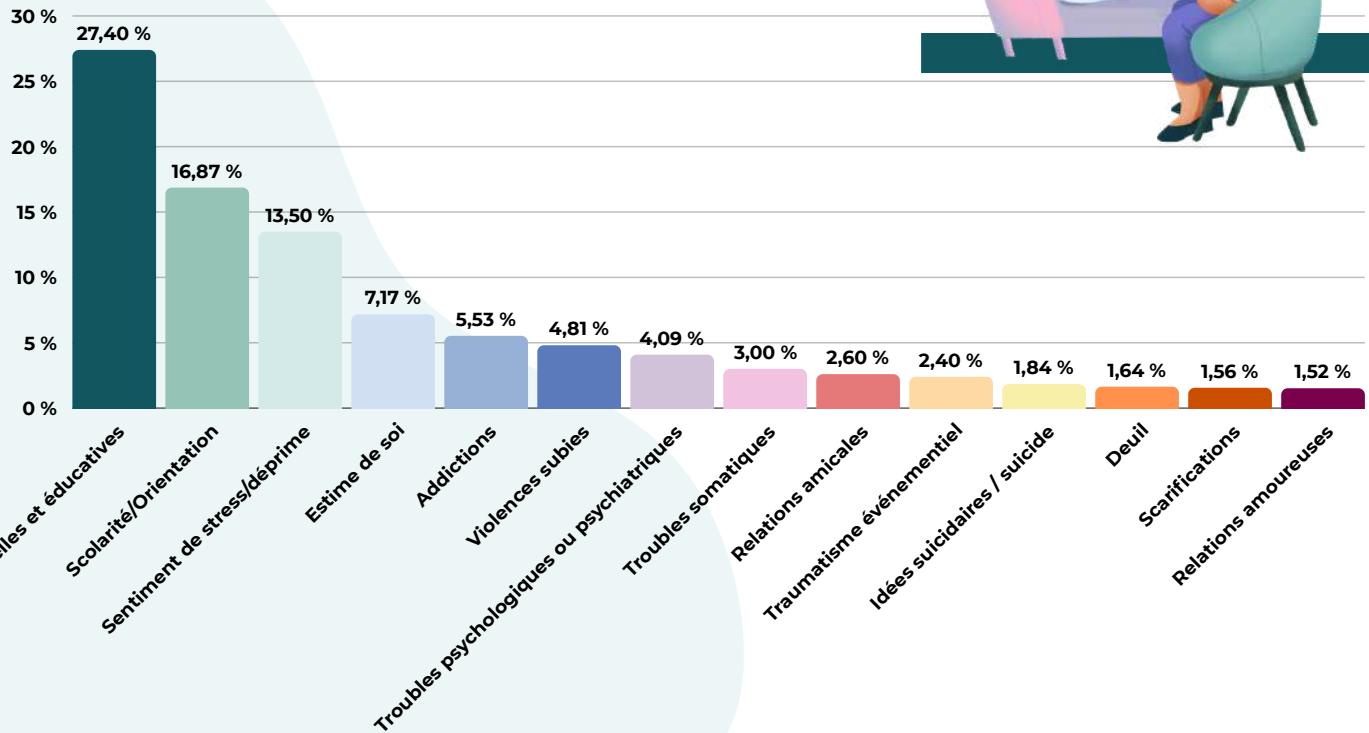
0,1 %



Age moyen en
2025

14,8 ans

Motifs de consultation



Le nouveau logiciel nommé " Application MDA" utilisé depuis 2025 a listé des motifs quelques peu différents que ceux retenus précédemment.

Les 5 principaux motifs de venue à la MDA repérés lors du 1er entretien d'accueil sont les suivants :

- Difficultés relationnelles et éducatives
- Scolarité/Orientation
- Sentiment de stress/déprime
- Estime de soi
- Addictions

Par ailleurs d'autres demandes, minoritaires émergent également, notamment autour de la sexualité, de certaines pathologies psychiatriques, de la recherche des origines etc...

A hand holding a fountain pen over a bulletin board with sticky notes and a pushpin. The background is a bulletin board with several light blue and dark teal sticky notes pinned to it. A white pushpin is visible in the upper left corner. The overall scene suggests a workspace or a place of planning and organization.

FIN DE PRISE EN CHARGE

La demande de prise en charge se veut, en principe, courte, soit 6 mois, au regard de la mission de prévention que poursuivent les Maisons des Adolescents.

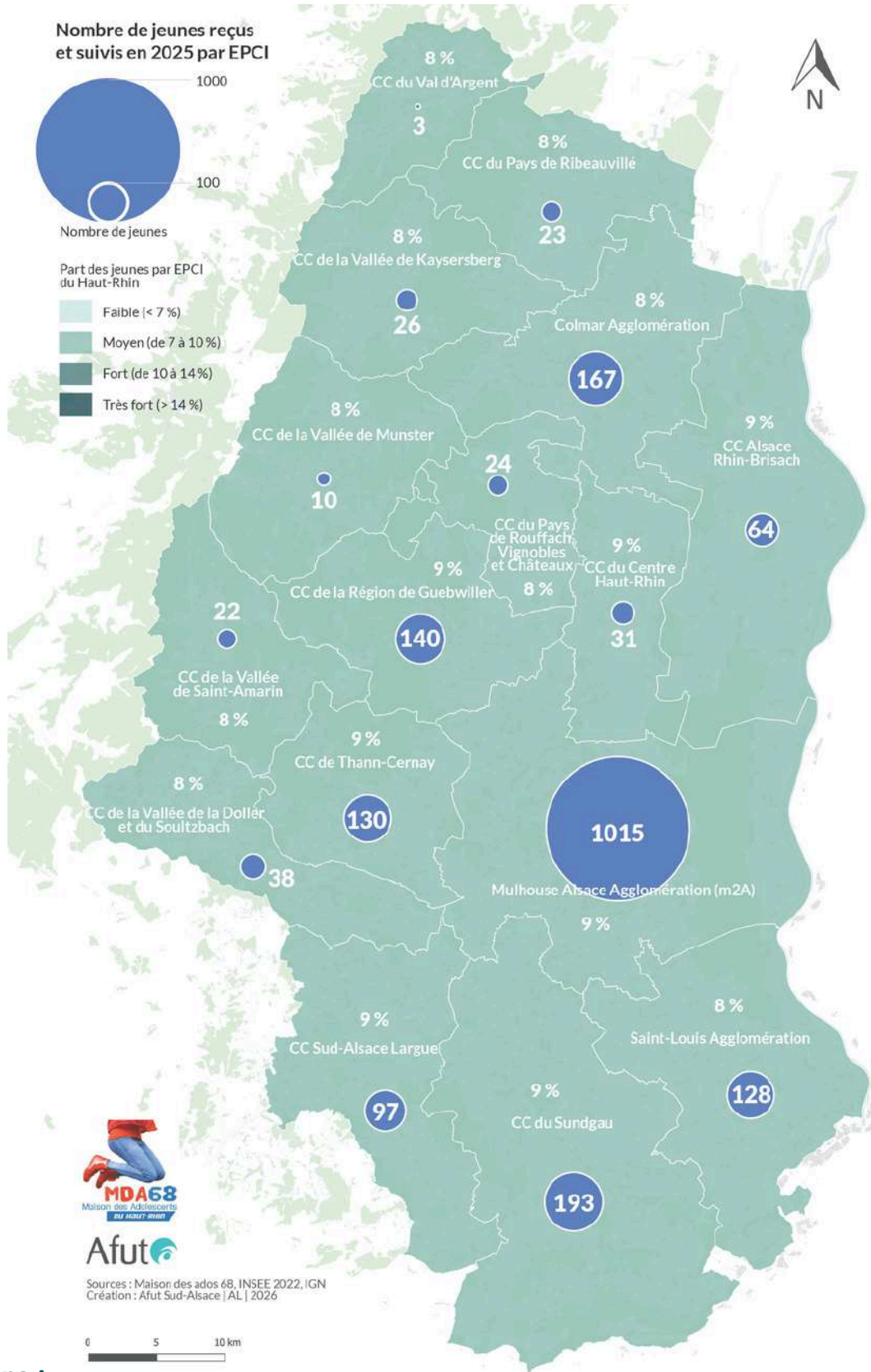
Le délai de 6 mois tient toutefois compte des délais de prise en charge par les autres structures, qu'il s'agisse de soin ou de soutien éducatif.

Il s'agit en effet pour la MDA d'accompagner la prise de relais vers une structure extérieure.

Par ailleurs, l'adolescent a la possibilité de revenir à la MDA s'il ressent à nouveau un mal-être ou traverse une nouvelle difficulté.

C'est régulièrement le cas et cela prouve que c'est un endroit identifié comme ressource pour les jeunes et leurs parents.

Origine géographique du public par EPCI



Observations :

Les zones de l'agglomération mulhousienne présentent une file active importante, en raison de l'implantation de la MDA à Mulhouse et de son ouverture toute la semaine, à la différence des antennes, ouvertes essentiellement le mercredi. Le constat peut, par ailleurs, être dressé que le pourcentage de jeunes (11-17 ans) par rapport à la population totale est relativement homogène à l'échelle du département du Haut-Rhin, soit entre 8 et 9%. A noter que les adolescents des villes ou des campagnes présentent souvent les mêmes problématiques.

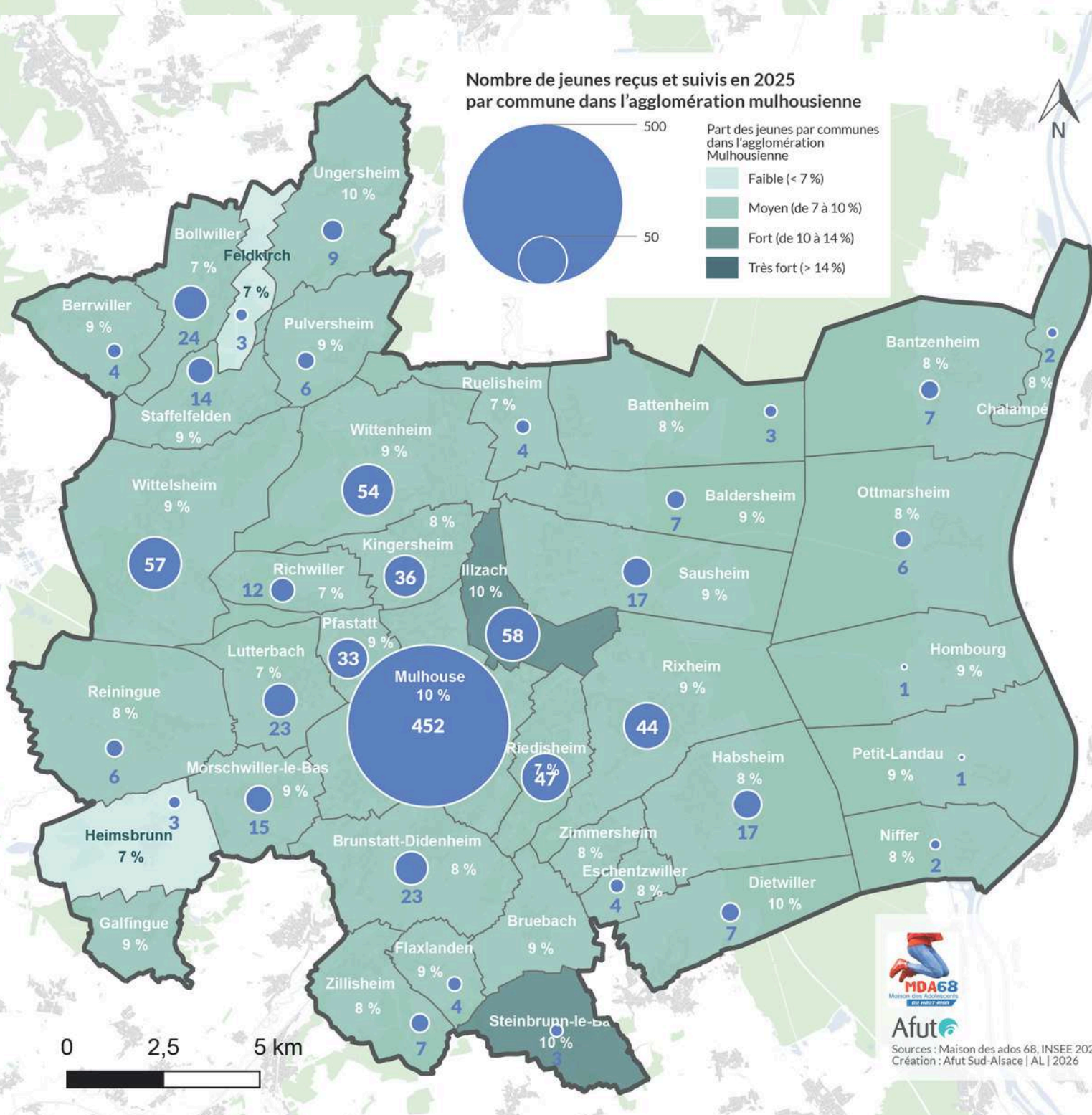
EFFECTIFS AFFECTÉS AU SITE MULHOUSIEN

Siège de Mulhouse, 8 rue des pins à Mulhouse
Ouvert du lundi après-midi au vendredi
18 professionnels représentant 12.8 ETP au 31/12/2025

Psychologues	4,5 ETP
Travailleurs sociaux	2,3 ETP
Infirmière scolaire	0.4 ETP
Pédopsychiatre	0,9 ETP
Chargé de mission	0,7 ETP
<i>Les 4 postes administratifs de la MDA travaillent en transversalité sur l'ensemble des sites.</i>	
Directrice	1 ETP
Chargé de développement	1 ETP
Secrétaires	2 ETP

Agglomération Mulhousienne

Mulhouse Alsace Agglomération - m2A



Au total 1 015 adolescents sont domiciliés au sein de m2A, soit 56,6 % de la file active

CHIFFRES 2025

1 208 jeunes suivis,
soit 67,4 % de la file
active

3 610 RDV réalisés à Mulhouse, soit 64,2% du nombre total des RDV - 3 903 RDV en 2024

619 RDV réalisés par les éducatrices spécialisées
565 RDV en 2024

484 RDV réalisés par les assistantes sociales
355 RDV en 2024

186 RDV réalisés par les infirmières scolaire
231 RDV en 2024

1 840 RDV réalisés par les psychologues
2 458 RDV en 2024

46 RDV réalisés par la sage-femme
73 RDV en 2024

435 RDV réalisés par la pédopsychiatre (à temps plein à compter d'avril)
221 en 2024

Délai moyen
pour l'obtention
d'un 1er rendez-
vous :

23,1

Jours
(34, 4 jours en 2024)



De filles



De garçons

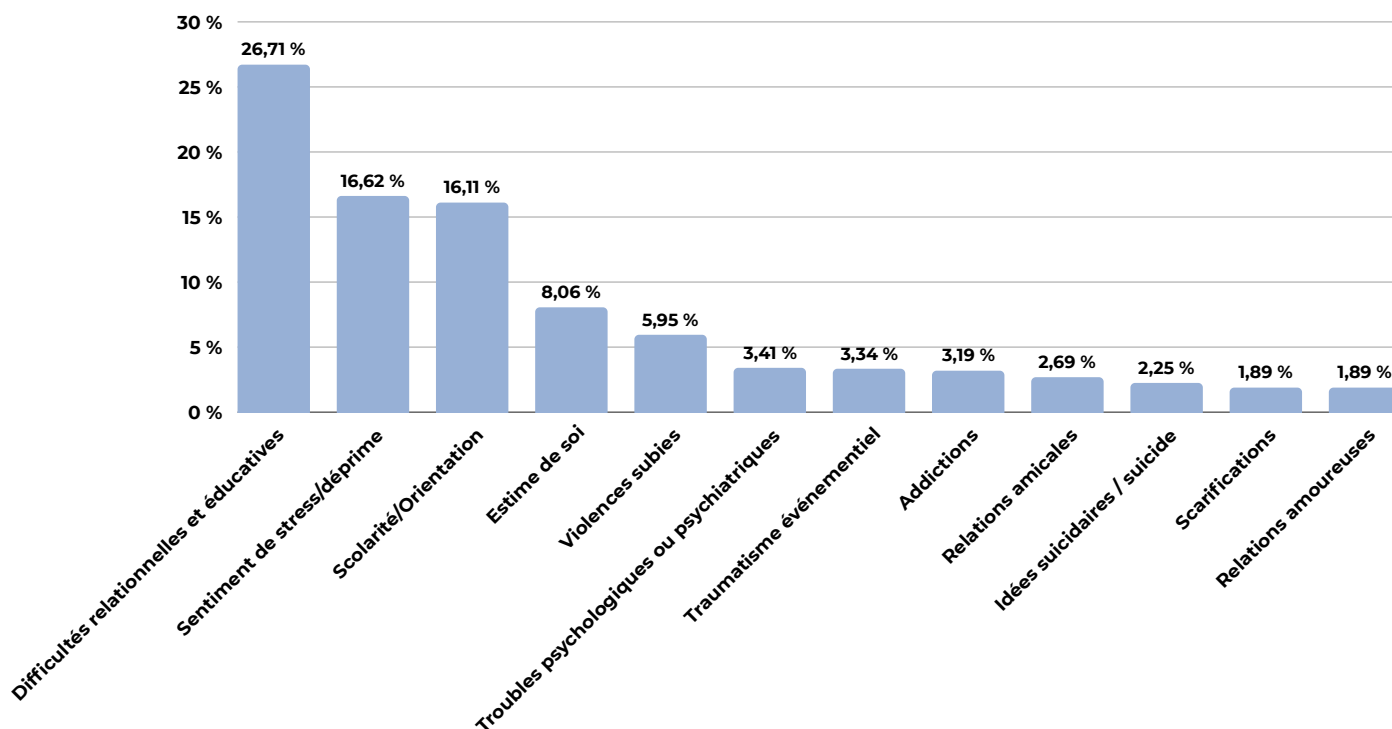


Indéterminées



Age moyen 15 ans

Motifs de consultation

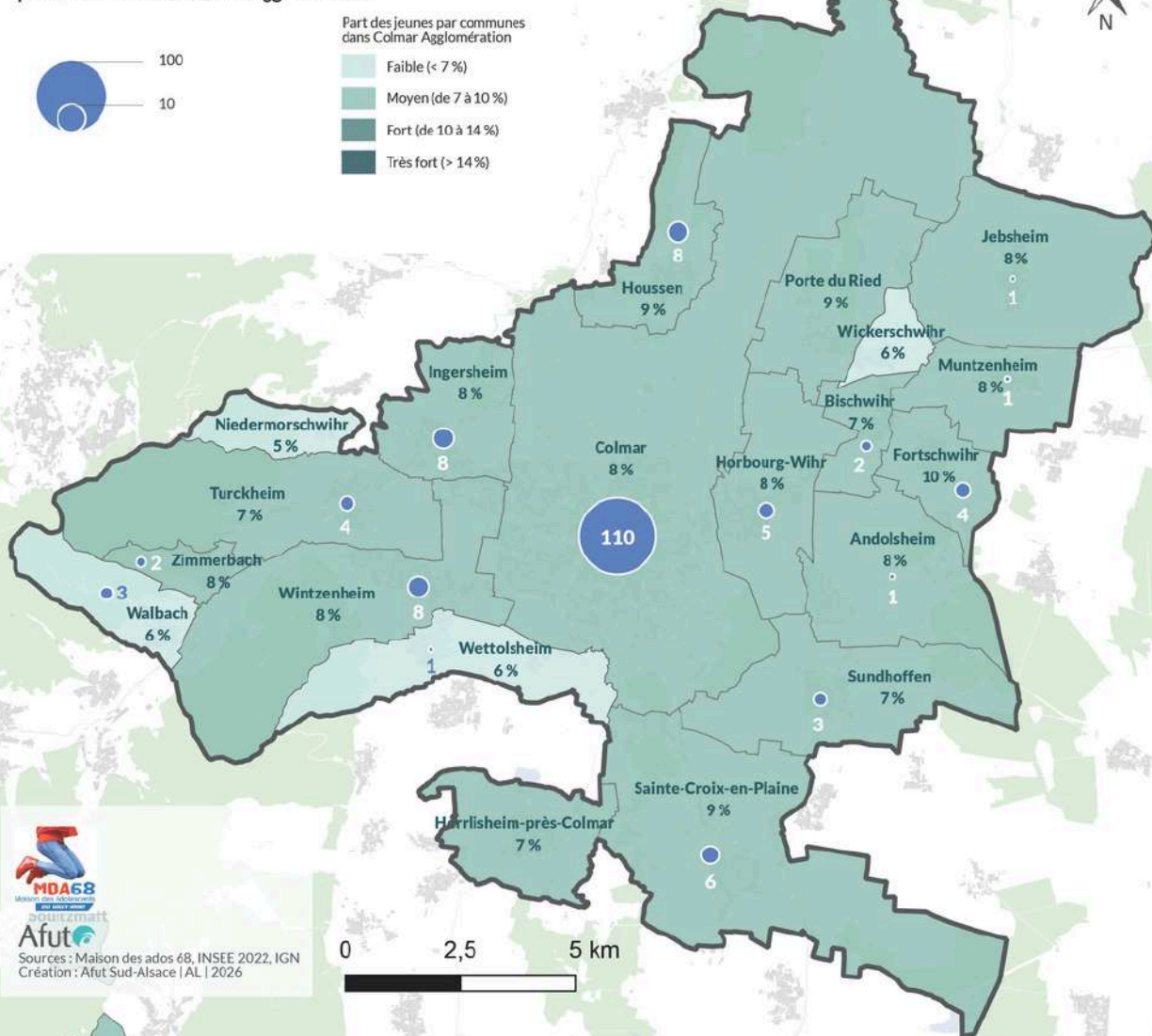


ANTENNE COLMARIENNE, 15 AVENUE DE PARIS À COLMAR
Ouverte les mercredis et présence d'une psychologue 1 jeudi après-midi sur 2
5 professionnels représentant 1 ETP au 31/12/2025

Psychologue et Coordinatrice	0.3 ETP
Psychologue	0.3 ETP
Assistante sociale	0.2 ETP
Pédopsychiatre	0.1 ETP
Educateur spécialisé CJC (Consultation Jeunes Consommateurs)	0.1 ETP

2025

Nombre de jeunes reçus et suivis en 2025 par commune dans Colmar Agglomération



253 jeunes suivis, soit 14,1 % de la file active

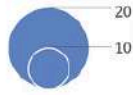
230 jeunes en 2024, soit 10.5 % de la file active

Focus Ville de Colmar

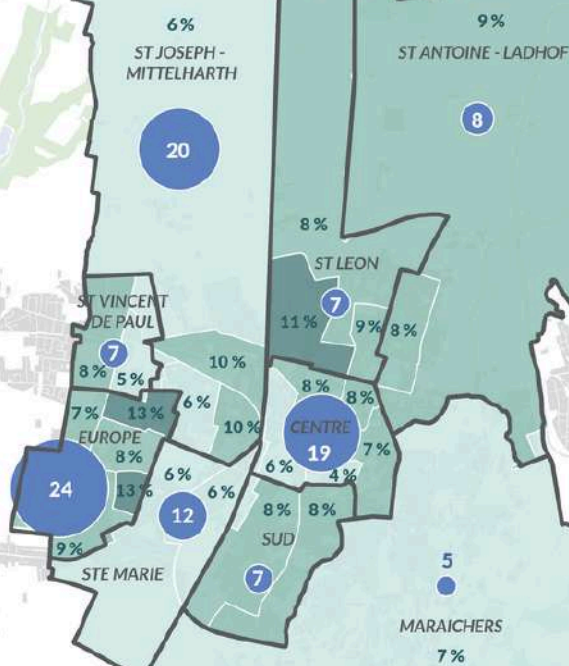
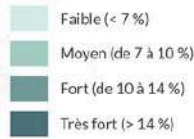
Répartition par quartier colmarien



Nombre de jeunes reçus et suivis en 2025 par quartier à Colmar



Part des jeunes par quartier par rapport à la population totale de la commune de Colmar



Afut

Sources : Maison des ados 68, INSEE 2022, IGN
Création : Afut Sud-Alsace | AL | 2025



110 adolescents sont domiciliés à Colmar, soit 43,4% de la file active colmarienne

99 en 2024



De filles



De garçons



Age moyen 14,5 ans

CHIFFRES 2025

Délai moyen
pour l'obtention
d'un 1er rendez-
vous :

35,6

Jours

(39,5 jours en 2024)

623 RDV réalisés à Colmar, soit une augmentation de 27,6% par rapport à 2024
488 RDV en 2024

202 RDV réalisés par les travailleurs sociaux
191 RDV en 2024

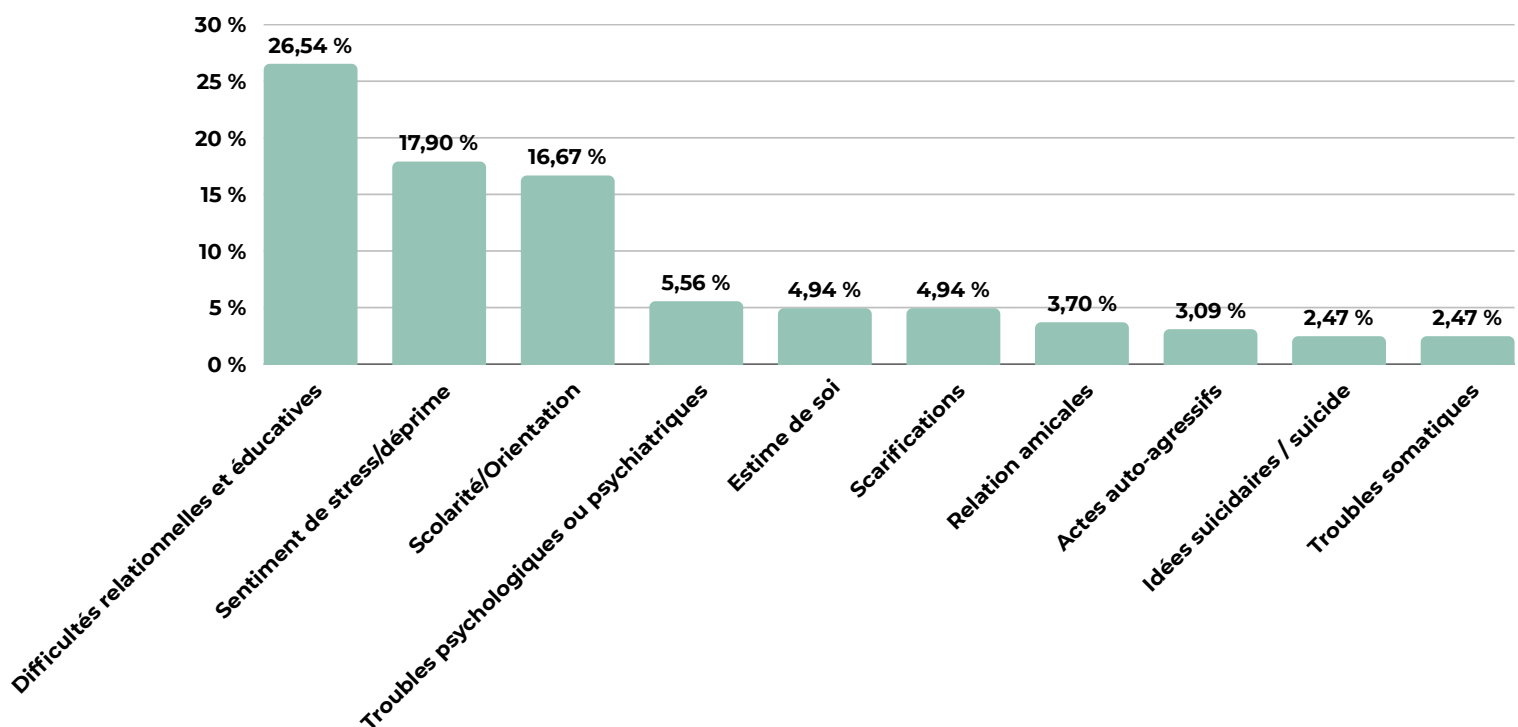
370 RDV réalisés par les psychologues
297 RDV en 2024

51 RDV réalisés par la pédopsychiatre

Observation :

Nous avons pu augmenter le temps de présence d'une psychologue qui intervient depuis mai 2025 un jeudi après-midi sur deux. Le Dr. Kratz intervient pour une durée de 1 ans un mercredi sur deux entre avril 2025 et mai 2026.

Motifs de consultation



En 2025 le **nombre de jeunes accompagnés continue d'être en augmentation** depuis ces deux dernières années : 208 en 2022, 219 en 2023, 230 en 2024, 253 en 2025.

Les premiers contacts restent similaires à ceux de l'année dernière : **161 en 2025**, 155 en 2024 et 154 en 2023.

253 jeunes différents ont été suivis au sein de l'antenne de Colmar dont 68% de filles et 32% de garçons. **Nous constatons toujours une majorité de fille qui augmente avec les années**, ce qui est congruent avec le constat global en France selon un rapport de santé public France [1] que les jeunes filles perçoivent leur santé mentale plus dégradée que les garçons et peuvent être par conséquent davantage en demande d'aide.

- **89% des consultations psychologiques correspondent à des entretiens de suivis**, les consultations socio-éducatives permettent davantage de répondre aux premiers entretiens d'accueil.
- **À noter tout de même que cette année 43 % des entretiens socio-éducatif sont des entretiens de suivi.** Parfois la famille est en demande que leur enfant voit un psychologue mais souvent il est également intéressant de travailler avec la famille, les parents particulièrement. Pour mémoire les entretiens socio-éducatifs se déclinent d'une part en entretiens d'accueil et d'évaluation et d'autre part en entretiens de suivi.
- Il est fréquent d'avoir des suivis socio-éducatifs et psychologiques de manière concomitante, afin d'avoir une prise en charge globale de la famille.

A noter la demande importante au sein de l'antenne colmarienne. En effet, au mois de décembre, les délais pour obtenir un 1er rendez-vous était de 60 jours.

ATELIERS :

Quatre ateliers ont eu lieu en 2025 autour de thématiques diverses : l'écriture et la cuisine, la randonnée familiale ou l'affirmation de soi. La spécificité de ces ateliers à Colmar est que 2 d'entre eux ont été faits en collaboration avec les éducatrices à la parentalité de l'espace solidarité où est hébergée l'antenne colmarienne de la MDA.

Rencontres partenariales

De manière trimestrielle, l'équipe colmarienne de la MDA rencontre **un(e) pédopsychiatre de la Psychiatrie Infanto-Juvenile de Colmar**. L'objectif est l'échange autour de situations orientées vers ce service, mais aussi d'offrir un temps d'éclairage clinique.

Un travail s'approfondit dans le **lien avec les professionnels de l'espace solidarité** où est hébergée la MDA notamment en communiquant avec les assistantes sociales sur des situations communes ou en réalisant des ateliers avec les éducatrices à la parentalité.



[1] <https://www.santepubliquefrance.fr/maladies-et-traumatismes/sante-mentale/depression-et-anxiete/documents/enquetes-etudes/la-sante-mentale-et-le-bien-etre-des-collegiens-et-lyceens-en-france-hexagonale-resultats-de-l-enquete-enclass-2022>

Différentes rencontres ont eu lieu avec des acteurs du territoire, afin de tisser des liens et d'apprendre à connaître les structures. Nous avons rencontré les assistantes sociales de l'Education Nationale, le Centre de Santé Sexuelle de Colmar, le Centre Médico Psycho-Pédagogique et la Cité de l'enfance. Cette année nous avons également travaillé avec des acteurs du territoire de Munster, Ribeauvillé, Neuf Brisach et alentours.

Actions réalisées

La MDA a été présente aux comités de pilotage de l'année 2025 du Conseil Local de Santé Mentale et a rencontré la Communauté Professionnelle Territoriale de Santé (CPTS) de Colmar. La MDA est également associée au Forum des acteurs relatif à la prise en charge en santé mentale à destination des professionnels du territoire en libéral.

Nous avons proposé en février et en mai 2025 **deux Cafés Infos**. L'un sur **les jeunes aidants et la présentation du dispositif de l'UDAF** par Edith Bletterer Chargée de mission et Paul Millemann, Psychologue à la MDA. Le deuxième Café Infos était sur la **thérapie ACT** (Acceptation et Engagement) présenté par le Dr. Dounovetz, Psychiatre au sein du Centre Hospitalier de Rouffach.

Un projet de **prévention** et de sensibilisation a été réalisé en partenariat avec une infirmière de l'Education Nationale du **lycée Ribeaupierre à Ribeauvillé**, afin de sensibiliser des jeunes ayant des signes de mal-être à **l'approche thérapeutique d'acceptation et d'engagement (ACT)**.

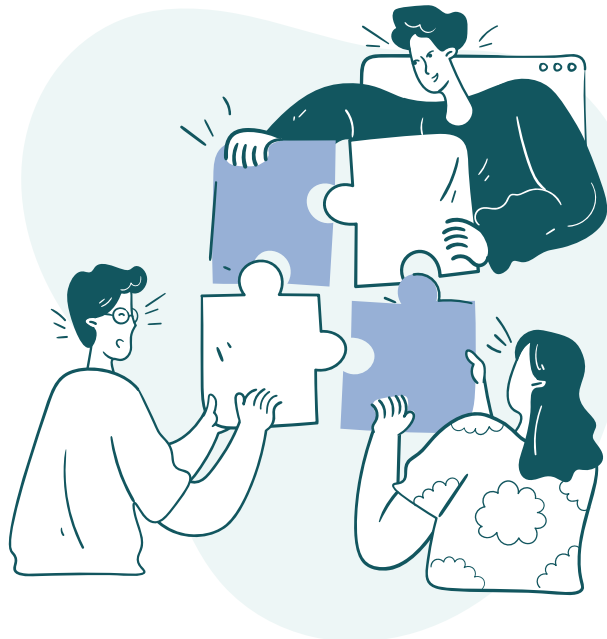
D'autres projets avec la **Communauté de Commune de Ribeauvillé** ont eu lieu en 2025 notamment un **Café Parents en mars 2025 et un Apéro Quizz** dans le cadre de Novembre pour les parents.

Un Café Parents a été renouvelé à **Munster** le 15 mai 2025. Les professionnels de la MDA étaient présents pour parler du rapport des jeunes à l'école avec des parents partageant leurs questions et préoccupations.

Nous avons également participé à un **Forum pour les parents à Munster** en avril 2025 suivi d'un ciné débat sur l'adolescence animée par Lise Daub, Psychologue au sein de l'antenne colmarienne.

Du côté de Neuf-Brisach, nous avons participé à la **fête de la jeunesse à Biesheim** en tenant un stand en mai 2025. Nous avons réalisé deux actions **en partenariat avec l'UDAF** dans le cadre de novembre pour les parents : **un groupe de parole à Biesheim et un temps Parents/Ados à Fessenheim**.

Nous avons participé à une journée thématique autour de la **transidentité** organisée par **la Mission Locale de Sélestat et de Colmar**. Une psychologue de la MDA a animé un groupe de parole lors de cette journée.



Une psychologue a enfin participé à un **séjour de répit organisé par l'UDAF pour les jeunes aidants**. C'est un projet nouveau pour la Maison des Adolescents, car cela consistait à être présent 3 h par jour lors d'un séjour de 3 jours. La psychologue animait et participait à des actions et restait disponible et à l'écoute des jeunes.

Tout au long de l'année, les deux psychologues de la MDA ont participé à **une rencontre trimestrielle avec les psychologues du territoire colmarien** travaillant en institution. Ce temps est l'occasion d'échanger sur nos pratiques autour d'un thème différent à chaque séance.

Perspectives 2025

L'antenne de Colmar cherche à s'implanter davantage dans le territoire. **Notre volonté est d'avoir des locaux spécifiques à la Maison des Adolescents** afin d'être connu et reconnu. Ainsi, nous pourrions peut-être **ouvrir un jour de plus dans la semaine**. Le souhait serait d'occuper des locaux avec d'autres acteurs de la santé des jeunes intervenant sur la région colmarienne.

Un Café-Infos a déjà eu lieu en janvier 2026 au sujet de la Santé Sexuelle et amoureuse des Ados, il a été animé par Mme Zemb la Directrice de la MDA, Mme Mader Assistante sociale de la MDA et le Centre de Santé Sexuelle de Colmar.

Nous tenons toujours à participer aux travaux du **Conseil Local de Santé Mentale de Colmar**.

Un nouveau Café Parents aura lieu à Ribeauvillé en octobre 2026 organisé par la Communauté de Communes. De manière plus générale, nous souhaitons être plus présents sur le territoire au delà de la ville de Colmar et participer aux manifestations en lien avec les jeunes et la santé mentale.

La poursuite des ateliers collectifs à raison de 4/an et également envisagée.



Claire COLIN
Psychologue et Coordinatrice
de l'Antenne Colmarienne

Blandine MADER
Assistante sociale et Coordinatrice
de l'Antenne Colmarienne depuis 2026



ANTENNE SUNDGAUVIENNE, 1 RUELE DES TILLEULS ALTKIRCH
Ouverte les mercredis et jeudis matin
8 professionnels représentant 1,77 ETP au 31/12/2025

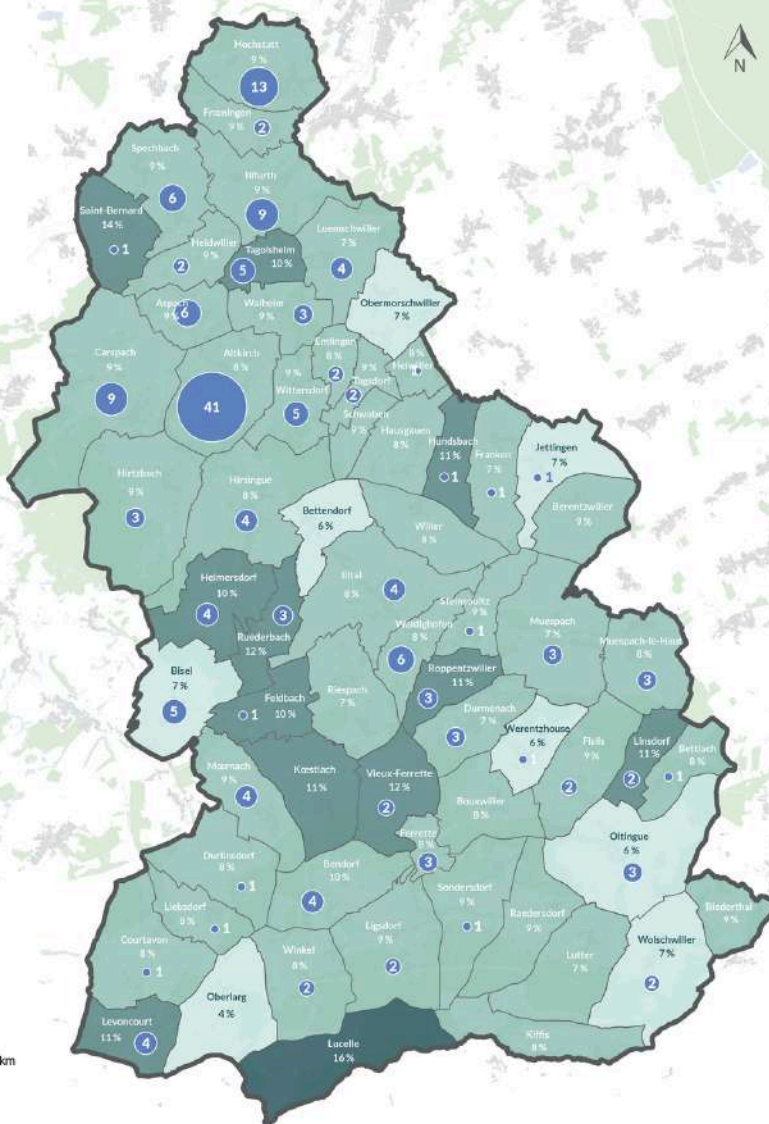
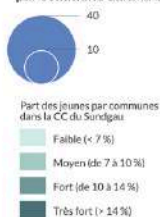
Psychologue et Coordinateur	0.5 ETP
Infirmière scolaire	0.5 ETP
Educatrice spécialisée	0.21 ETP
Psychologues	0.45 ETP
Psychiatre	0.06 ETP
Conseillère Mission Locale	0.05 ETP

2
0
2
5

Antenne Sundgauvienne CC Sundgau



Nombre de jeunes reçus et suivis en 2025 par commune dans la CC du Sundgau



Sources : Maison des ados 68, INSEE 2022, IGN
 Création : Afut Sud-Alsace | AL | 2025

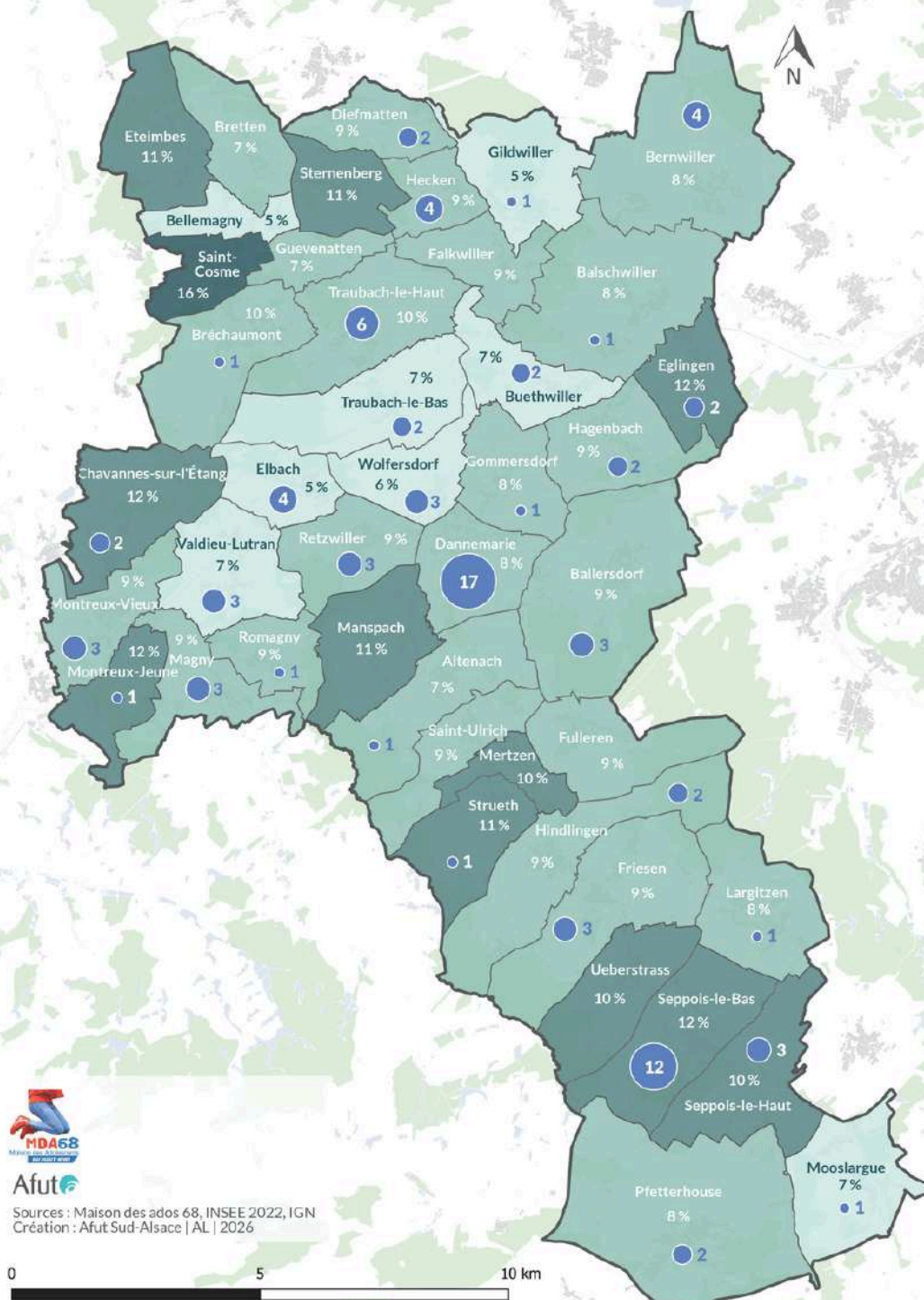
Antenne Sundgauvienne Sud Alsace Largue



Nombre de jeunes reçus et suivis en 2025
par commune dans la CC Sud Alsace Largue



Part des jeunes par communes
dans la CC Sud Alsace Largue



Sources : Maison des ados 68, INSEE 2022, IGN
Création : Afut Sud-Alsace | AL | 2026



Au sein de l'ensemble de l'antenne sundgauvienne

59% de filles et 41% de garçons

Age moyen 14.9 ans



De filles



De garçons



Age moyen 14,9 ans

Délai moyen
pour l'obtention
d'un 1er rendez-
vous :

26,8
Jours

(25,2 jours en 2024)

314 jeunes suivis, soit 17,5 % de la file active
365 jeunes en 2024, soit 16,7 % de la file active

CHIFFRES 2025

1 034 RDV réalisés dans le Sundgau
980 RDV en 2024

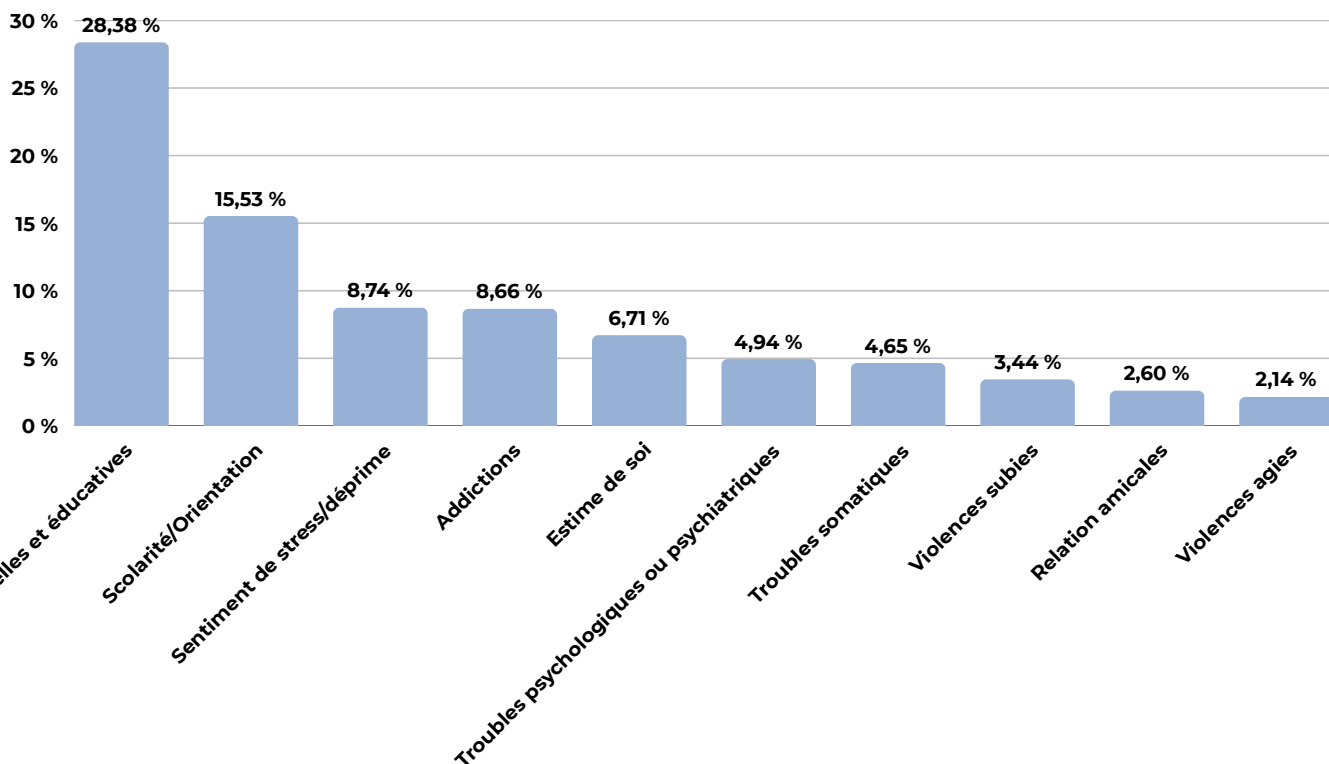
218 RDV réalisés par les travailleurs sociaux
236 RDV en 2024

532 RDV réalisés par les psychologues
509 RDV en 2024

237 RDV réalisés par l'infirmière scolaire
164 RDV en 2024

47 RDV réalisés par le psychiatre
66 RDV en 2024

Motifs de consultation



Nous avons accompagné **314 jeunes** cette année avec une proportion de **59% de filles** par rapport à **41% de garçons**. La moyenne d'âge est de **14,9 ans**, ce qui est assez proche de celle de 2024. A noter que **depuis l'année dernière, l'antenne est ouverte au public les jeudis matins de semaine impaire pour certains suivis**. Le nombre de jeunes suivis est de manière modeste à la baisse (13,9%) dans la mesure où les situations semblent plus complexes en termes d'accompagnement. Cette complexité s'explique par le **manque de médecins traitants et de la saturation de certaines structures ou de professionnels libéraux** pouvant prendre le relais pour des suivis plus réguliers. Ce contexte nous oblige à faire preuve **d'adaptation pour accompagner au mieux** tant les jeunes que leurs parents.

Depuis le mois de novembre, un renfort de psychologue s'est réalisé avec la mise à disposition d'une collègue du Centre du Roggenberg à hauteur de 0.19 ETP.

Partenariats et actions réalisées

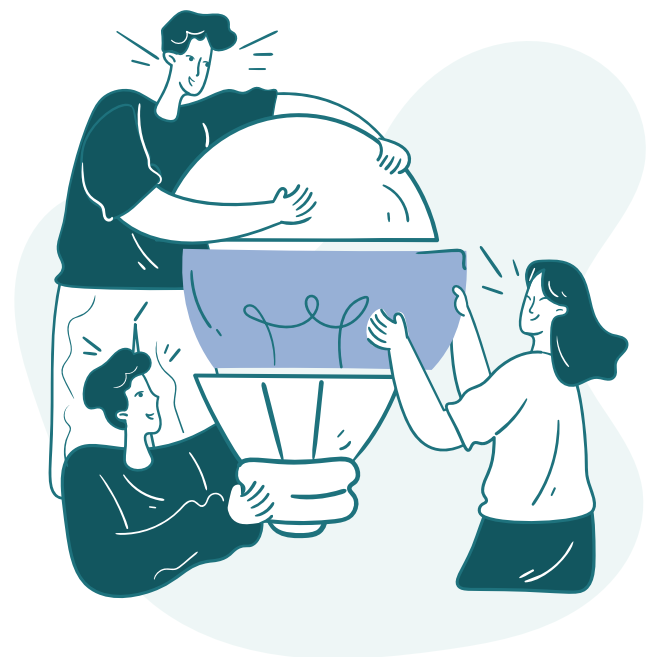
Les Cafés Infos se poursuivent via un partenariat intéressant avec la médiathèque du Sundgau et une mise à disposition de leur salle de spectacle pour l'occasion. Le succès était au rendez vous pour ceux organisés en 2025.

Deux Cafés Infos ont en effet été organisés : le premier, sur le thème « TDAH et HPI, mariage heureux ? », s'est tenu le 22 mai et a réuni une quarantaine de participants, tandis que le second, consacré à « Accompagner les adolescents auteurs et victimes de violences sexuelles », a eu lieu le 9 octobre.

Les liens avec le service jeunesse de la Communauté de Communes du Sundgau restent très actifs. Nous avons participé à l'action « Ado Game » où nous sommes intervenus pour tenir un stand et présenter la Maison des Adolescents dans le cadre d'une journée dédiée à des rencontres parents et adolescents.

L'équipe a également participé aux portes ouvertes du collège de la Largue de Seppois-Le-Bas, ce qui a permis de présenter les dispositifs d'accompagnement et d'échanger avec les élèves et leurs familles. Une présence active a été assurée lors des semaines d'information sur la santé mentale le 10 octobre 2025, afin de sensibiliser le public aux enjeux de la santé mentale chez les jeunes.

Par ailleurs, l'équipe a pris part au Forum des solidarités sur le secteur sundgauvien, organisé par la CEA le 21 novembre, renforçant ainsi les partenariats avec les acteurs locaux.



Perspectives

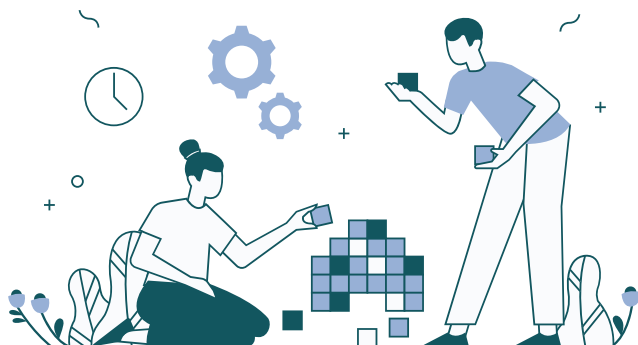
En 2026, nous envisageons l'organisation de trois Cafés Infos sur le territoire. Deux sont bien engagés sur le thème TDA/H et TSA, comprendre les différences, reconnaître les similitudes et le 6 juin sur les apports de la thérapie ACT. Un troisième devrait avoir lieu à l'automne sur la thématique de l'insertion sociale des jeunes.

Notre collègue éducatrice spécialisée a augmenté son temps avec 0.10 ETP, ce qui permet depuis janvier 2026, d'ouvrir au public et d'accueillir des jeunes le jeudi matin, en plus du mercredi.

Dans le cadre des partenariats, un soutien appuyé du Rotary Club nous permet d'envisager l'organisation d'une soirée sur la thématique suivante « la vie sexuelle et amoureuse des adolescents, parlons-en » à destination des parents. Au programme pour cette soirée du 26 mars buffet dinatoire, spectacle de théâtre et échange avec des professionnels de la MDA.

Le projet d'ateliers collectifs qui n'a pas pu se réaliser en 2025 reste envisageable particulièrement, avec l'accueil d'une stagiaire psychologue sur le site au 1^{er} semestre 2026.

Paul MILLEMANN
Psychologue et Coordonnateur de
l'Antenne Sundgauvienne



ANTENNE DE LA REGION DE GUEBWILLER, 125 RUE THEODORE DECK A GUEBWILLER

Ouverte les mercredis

5 professionnels représentant 0.82 ETP au 31/12/2025

Psychologue et Coordinatrice 0.4 ETP

Psychologue 0.1 ETP

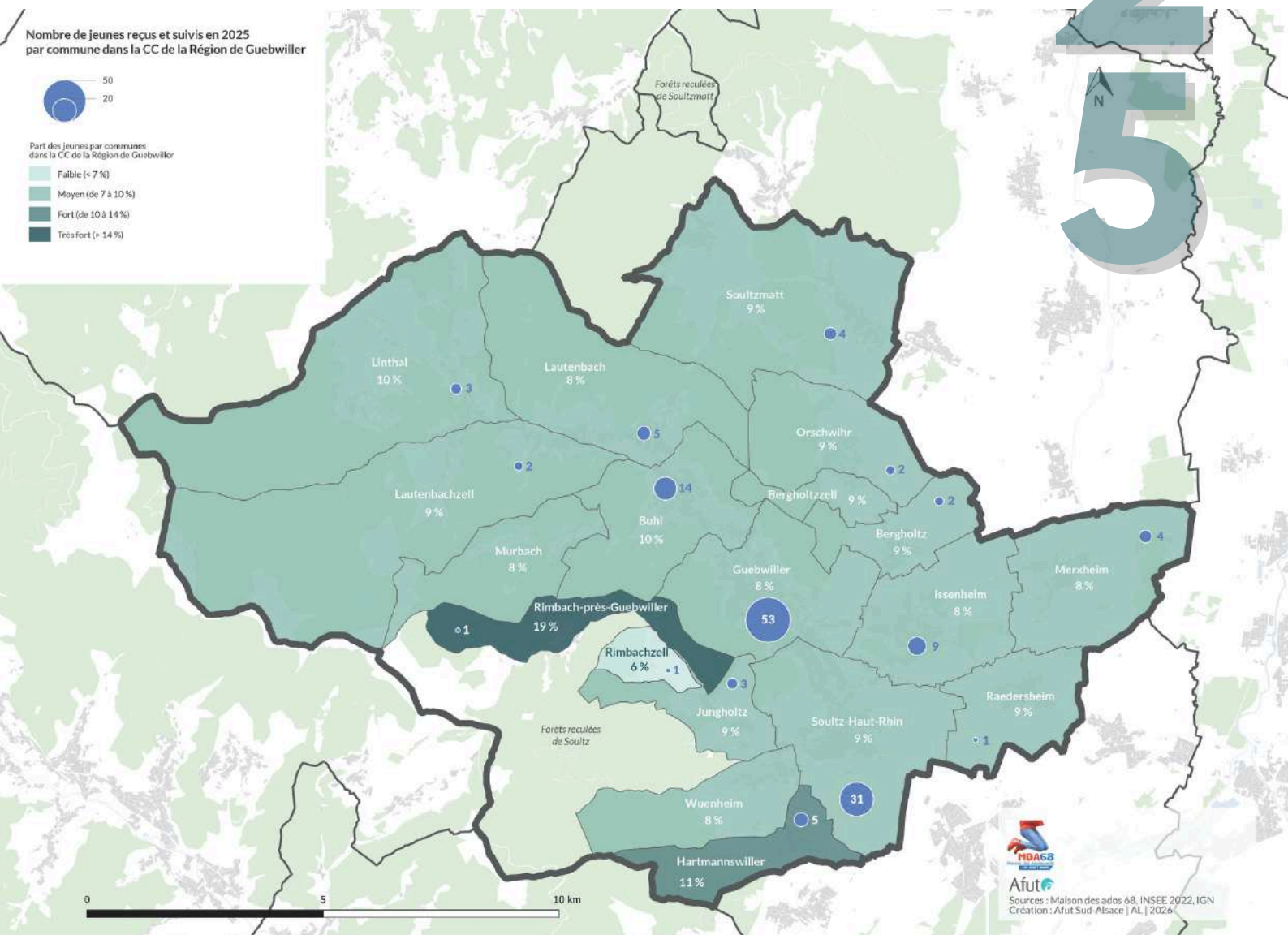
Assistante sociale 0.21 ETP

Psychiatre 0.06 ETP

Infirmière CJC (Consultation Jeunes Consommateurs) 0.05 ETP

2025

Nombre de jeunes reçus et suivis en 2025 par commune dans la CC de la Région de Guebwiller



Antenne ouverte depuis mai 2025

136 jeunes suivis, soit 7,5% de la file active

Délai moyen
pour l'obtention
d'un 1er rendez-
vous :
34
Jours

CHIFFRES 2025

352 RDV réalisés à Guebwiller

139 RDV réalisés par les travailleurs sociaux

181 RDV réalisés par les psychologues

20 RDV réalisés par le psychiatre

12 RDV réalisés par l'infirmière



De filles

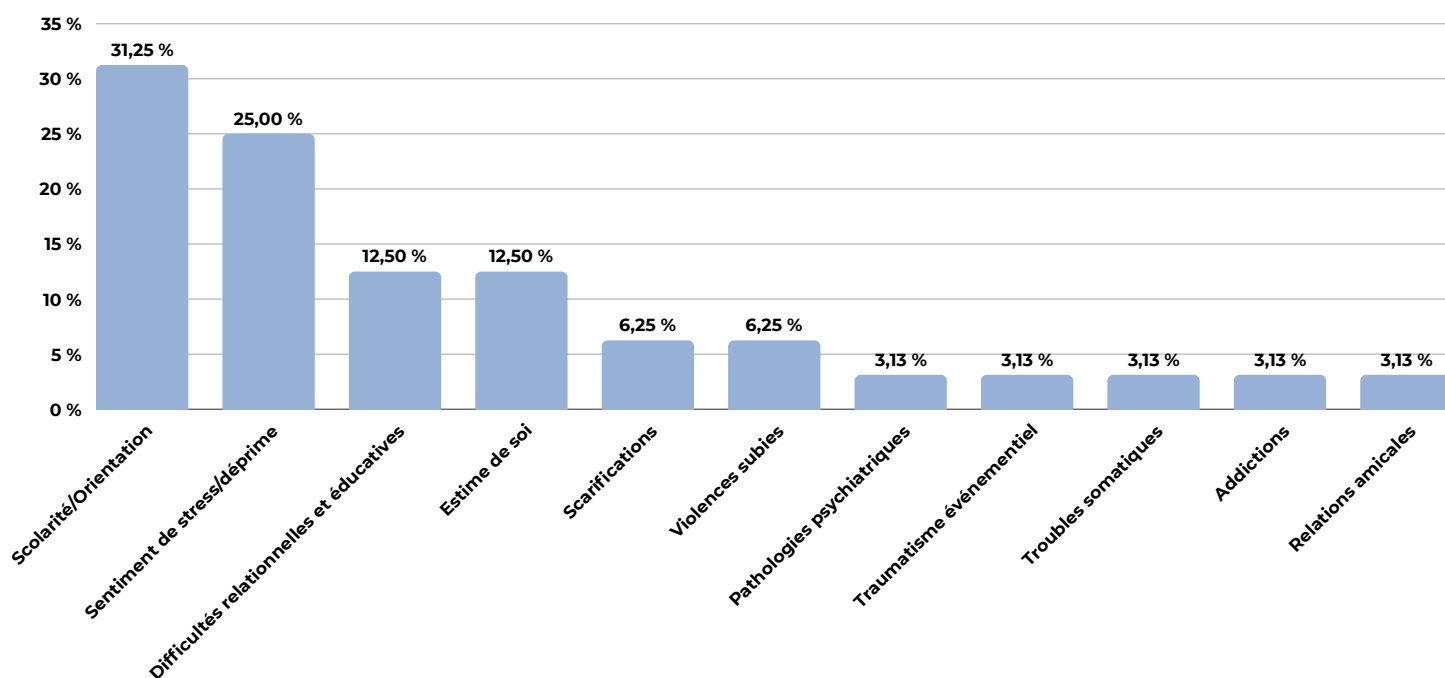


De garçons



Age moyen 14,2 ans

Motifs de consultation



Comme toutes les antennes de la Maison des Adolescents du Haut-Rhin, c'est le mercredi que la nouvelle antenne de la région de Guebwiller est ouverte. La nécessité d'élargir l'offre de soin pour les adolescents sur ce territoire est identifiée depuis de nombreuses années. C'est ainsi qu'un travail de réflexion s'est engagé dès 2021 sur la possibilité d'ouvrir une nouvelle antenne MDA. La collaboration avec les élus locaux et le soutien financier de nos partenaires (CeA, ARS, CAF) ont permis de concrétiser le projet en 2025. C'est notamment grâce à la ville de Guebwiller, qui a mis à disposition gracieusement un appartement que la MDA a pu ouvrir rapidement les portes.

Après la réunion de présentation du 20 mars 2025, au siège de la Communauté de Communes de Guebwiller, tout s'est enchaîné : **les portes ouvertes et l'inauguration se sont déroulées le 30 avril, accueillant pas moins de 80 personnes** (familles et jeunes, professionnels de santé, associations locales, élus...).

Puis, l'antenne a ouvert ses portes au public le **7 mai 2025**, avec la présence de deux professionnelles qui ont assuré les premières consultations (Colomba DURR, Psychologue et Coordinatrice de l'antenne et Mylène FEGA, Assistante sociale). Ces deux professionnelles sont présentes à la journée.

L'équipe s'est ensuite étoffée progressivement avec l'arrivée de Pauline MAILHOU, Infirmière spécialisée en addiction, mise à disposition par l' Association ARGILE, présente un mercredi après-midi sur deux, en alternance avec Dr Marc-Antoine CROCCO, Psychiatre (qui est le psychiatre « historique » de la MDA, puisqu'il a œuvré au siège à Mulhouse durant plus de 10 ans). Enfin, un deuxième psychologue, Daniel WURMBERG, a rejoint l'équipe et est présent tous les mercredis matins. L'équipe est finalement au complet à partir de juillet 2025.

A ce jour, ce sont plus de **350 RDV qui ont été effectués**, dont plus de **330 RDV** pour des jeunes et plus de **180 RDV** auxquels un ou les parent(s) étaient présents également.

Plus de **130 jeunes ont été accompagnés**, avec une **moyenne d'âge de 14,2 ans**.

La proximité (par rapport aux établissements scolaires ou au domicile), l'accès facile (un grand parking gratuit est à disposition devant le bâtiment) sont appréciés par les usagers. Certains jeunes viennent à pied ou en bus (un arrêt de bus est présent en face du bâtiment).

Partenariats et actions réalisées



Depuis septembre 2025, l'équipe est entrée dans une nouvelle phase : celle des rencontres partenariales. Ainsi, les IDE scolaires des établissements scolaires du secteur ont été rencontrées, ainsi que l'Espace Solidarité, la Mission Locale, ou encore des Services Jeunesse de la Région de Guebwiller (Guebwiller et Issenheim).

La coordinatrice a également participé à un groupe de paroles (appelé « paroles aux jeunes ») adressé aux élèves du collège Mathias Grunenwald, en collaboration avec le Service Jeunesse d'Issenheim. Cela permet de faire connaître la MDA et plus spécifiquement l'antenne en touchant plusieurs jeunes en une seule fois.

Afin d'être au plus près des professionnels du territoire, un premier Café-Infos s'est déroulé le 12 février dernier, sur le thème de « **l'Héritage familial et systémie** ». 60 professionnels de santé étaient présents. Il est prévu que deux à trois cafés infos par an soient organisés dans la Région de Guebwiller.

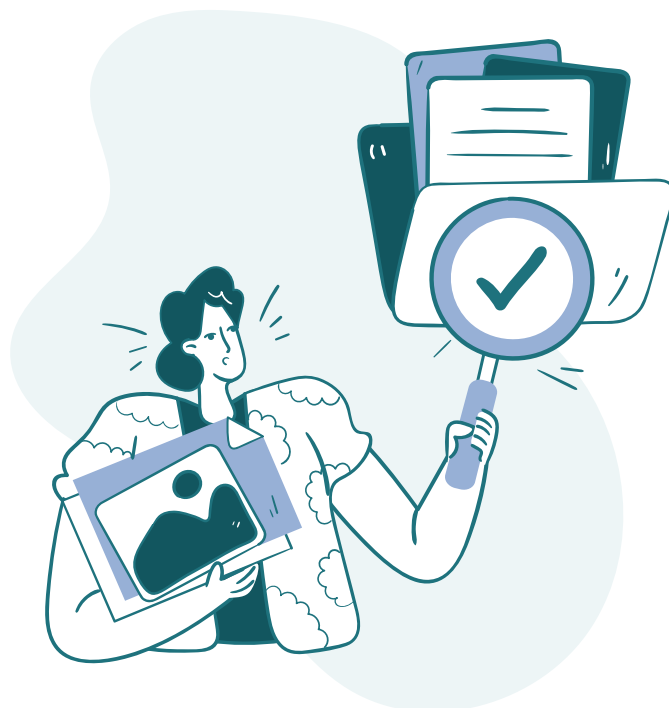
Perspectives

L'antenne va encore davantage se dynamiser avec **la mise en place d'ateliers**, prévus sous le format « one shot » ou un cycle de 3 séances. Ainsi, **un atelier « groupe de parole pour les parents »** est en préparation et sera animé par un binôme de professionnelles (assistante sociale et infirmière), ainsi qu'un **atelier d'initiation à l'art-thérapie**. Les ateliers collectifs viennent apporter un complément aux suivis individuels en permettant aux jeunes **une expression de soi sous une autre forme**, plus aisée pour certains.

Etant donné le développement rapide de l'antenne, les délais qui se rallongent autant pour un entretien d'accueil que pour un suivi (psychologique, social ou éducatif), la possibilité de créneaux supplémentaires va être étudiée. Cela prendra la forme de davantage de temps de mise à disposition de la part de l'association ARGILE, avec une présence de l'infirmière tous les mercredis après-midi à la place d'un mercredi après-midi sur deux.

Colomba DURR

**Psychologue et Coordonnatrice de
l'Antenne de la Région de Guebwiller**



LA PROTECTION DE L'ENFANCE

25 situations de jeunes, soit **24 FRIP** (Fiche de Recueil d'Information Préoccupante) **et 1 RPE** (Rapport de Protection de l'Enfance) sur 1793 adolescents accompagnés en 2025, ont nécessité une transmission à la CRIP Antenne Sud (Cellule de Recueil des Informations Préoccupantes de la Collectivité Européenne d'Alsace) au titre de la protection de *l'enfance*.

33 FRIP et 2 RPE en 2024

25 FRIP et 1 RPE en 2023

43 FRIP et 8 RPE en 2022

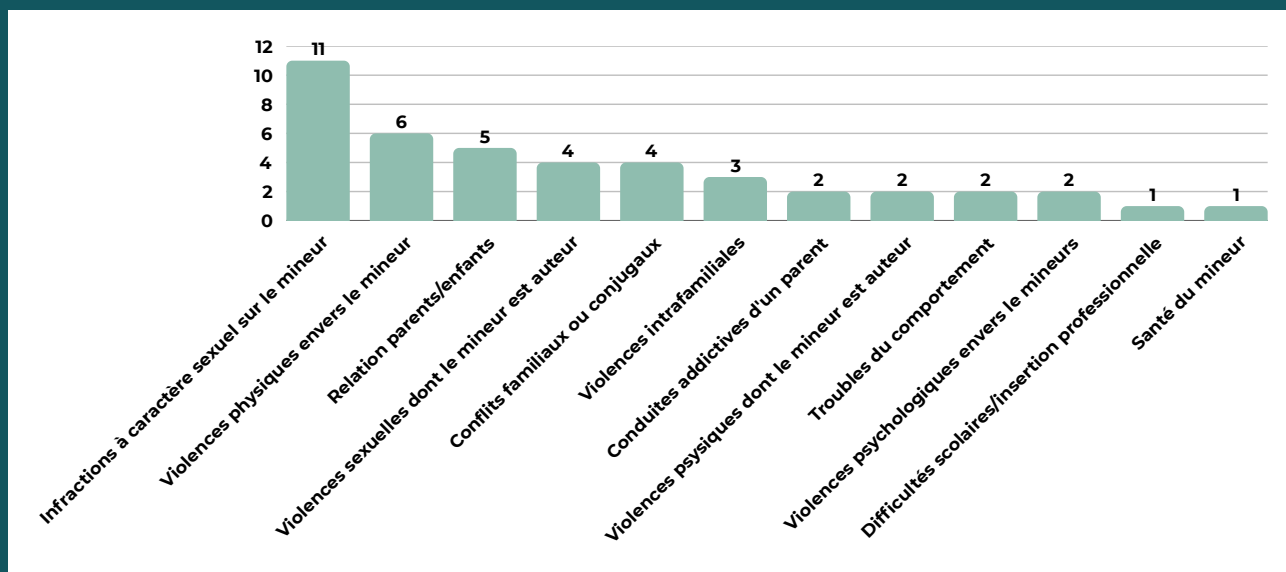
La FRIP intervient principalement lorsque le travail avec les parents n'est plus possible et qu'ils ne sont pas prêts à une mesure de soutien à domicile. Un autre motif est celui des violences sexuelles. En effet, le cadre confidentiel et sécurisant qu'offre la MDA permet aux adolescents de se confier fréquemment.

Le nombre de FRIP en 2025 s'élève à **24 FRIP pour 1793 jeunes, soit 1,3 % de la file active**. Le nombre de FRIP est en baisse par rapport à 2025, ce qui illustre bien le travail éducatif de prévention mené auprès des adolescents et de leurs familles. L'adhésion des parents, dans la mesure où ce sont majoritairement eux qui nous sollicitent, constitue une ressource précieuse dans ce travail d'accompagnement.

Par ailleurs, assez peu de situations ont relevé précédemment dans le parcours du jeune d'une prise en charge au titre de la protection de l'enfance. C'est en effet souvent lorsque l'enfant grandit et devient adolescent que des tensions nouvelles et apparaissent au sein des familles.

Les motifs les plus courants des FRIP

Une FRIP peut faire l'objet de plusieurs motifs.



Les suites données

15

situations transmises au Parquet

14

situations transmises pour évaluation sociale aux territoires de solidarité

1

situation sans suite

NB : Plusieurs suites peuvent être données à une seule et même FRIP.

Dispositifs spécifiques

A destination des jeunes

Les consultations jeunes consommateurs (CJC)

Ces consultations proposent un accompagnement aux jeunes confrontés à des addictions avec produits (alcool, tabac, cannabis, cocaïne...) ou sans (jeux vidéo et d'argent, internet, troubles du comportement alimentaire...) ainsi qu'à leur entourage.

Une demi journée de consultation chaque semaine est proposée sur les trois sites de la MDA.

**Psychologue du GHRMSA à Mulhouse et
antenne Sundgauvienne**

0,1 ETP



**Psychologue de l'association Le CAP à
Mulhouse**

0,05 ETP



**Educateur spécialisé de l'Association
ARGILE à Colmar**

0,1 ETP



**Infirmière de l'Association ARGILE à
Guebwiller (de mai à décembre 2025)**

0.05 ETP

198 RDV en 2025 / 137 RDV en 2024 / 225 RDV en 2023

Dans la globalité, les consultations CJC sont passées **225 RDV honorés en 2023 à 137 RDV honorés en 2024, soit une baisse de 39 %**, puis à **198 RDV honorés en 2025**, marquant **une reprise de 44,5 %** par rapport à 2024.

Comme les années précédentes, les motifs d'admission concernent majoritairement les troubles des conduites alimentaires et les écrans. Vient ensuite la consommation de produits.

Concernant la C.J.C. assurée par un professionnel du GHRMSA, nous constatons une hausse de l'activité et du délai d'attente pour un premier rdv, ainsi qu'un espacement dans les fréquences entre les rdv de suivi, ce qui atteint nécessairement la qualité de la prise en charge. Les motifs de prise en charge principaux sur l'antenne sundgauvienne reste les écrans et les TCA, davantage les substances psychoactives pour les demandes de la MDA Mulhouse.

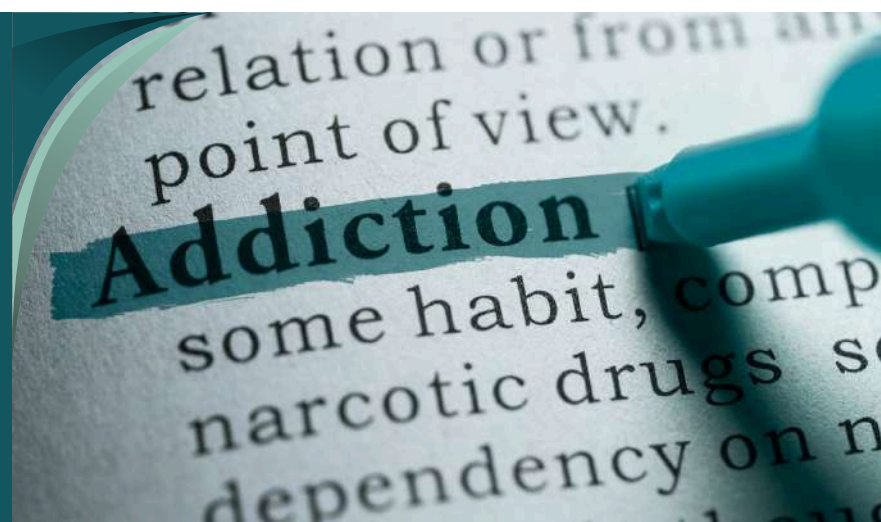
Mathieu NOSS

Psychologue CJC GHRMSA-MDA68

ET

Marie TOURNIER

Psychologue CJC Le CAP



A destination des jeunes

Les consultations sage-femme

CHIFFRES 2025	Sage-femme à Mulhouse Janvier à septembre 2025	0,10 ETP
	25 RDV de premier accueil <i>50 RDV en 2024</i>	21 consultations sage-femme <i>26 RDV en 2024</i>

Dans le cadre des rendez-vous de 1er accueil, peuvent être orientés vers la sage-femme les jeunes ayant certes une problématique liée à la sexualité (dépistage IST et grossesse, contraception), mais il peut s'agir plus globalement des relations garçons/filles (respect, acceptation des différences, question du consentement ...).

Les indicateurs d'activité de la sage-femme apparaissent globalement en diminution en 2025. Cette baisse s'explique par deux éléments principaux : un arrêt maladie survenu aux mois de février et mars, ainsi que la cessation de son activité à compter du 1er octobre 2025, liée à son départ à la retraite.

Il est toutefois important de souligner une réelle cohérence entre le nombre de rendez-vous d'accueil et celui des consultations de suivi sage-femme (contraception, prise en charge des douleurs menstruelles, information sur la puberté, dépistage des IST).

Ces éléments mettent en évidence la pertinence et l'intérêt de maintenir un temps dédié à l'activité de sage-femme au sein de la MDA 68.

Certaines situations ont nécessité une réorientation vers le Centre de Santé Sexuelle du pôle Femme Mère Enfant pour avis ou prise en charge médicale.

Les suivis et prises en charge étant courts selon la charte de la MDA, les jeunes qui le souhaitent sont réorientés vers des suivis adaptés (Centre de santé sexuelle du GHRMSA ou PMI, médecin traitant, gynécologues ou sages-femmes en libéral).

Marie GALLÉ
Sage-femme

Mise à disposition par le GHRMSA

Dispositifs spécifiques

A destination des familles

Une collaboration relative à la médiation familiale

La MDA collabore depuis plusieurs années avec l'**ASFMR** (Association Syndicale des Familles Monoparentales et Recomposées) qui exerce au sein du territoire haut-rhinois la mission de médiation familiale. Cette collaboration se met en œuvre via des orientations réciproques ainsi que dans le cadre du forum de la séparation organisé annuellement à Mulhouse. Ce forum a pour objet de permettre aux couples qui se séparent d'avoir des réponses sur le plan des démarches administratives et juridiques, des aides financières, éducatives ou de médiation familiale.

Toutefois, il nous a semblé important de pouvoir aller plus loin et proposer un premier accès à la médiation familiale directement au sein de nos locaux mulhousiens.

En effet, la MDA conseille régulièrement aux familles de s'adresser à un médiateur familial ; cependant les parents peinent à faire cette démarche, à s'adresser à un service supplémentaire qu'ils ne connaissent pas.

L'intérêt d'une collaboration entre la MDA et l'ASFMR est de faciliter et d'accompagner cette orientation vers la médiation familiale.

Aussi, depuis le mois de septembre 2024 un protocole de collaboration a été signé entre la MDA et l'ASFMR, afin que le premier entretien du cycle d'une médiation familiale puisse se tenir à la MDA grâce à la présence d'une médiatrice de l'ASFMR.

La famille peut donc, avant de se décider à s'engager dans le processus de médiation, rencontrer la médiatrice à la MDA, lieu connu et souvent investi favorablement. Le professionnel référent de la MDA peut également, si la famille le souhaite, assister à ce 1er entretien et en être facilitateur.

Une médiatrice de l'ASFMR est donc présente un après-midi par mois au sein de la MDA à Mulhouse.

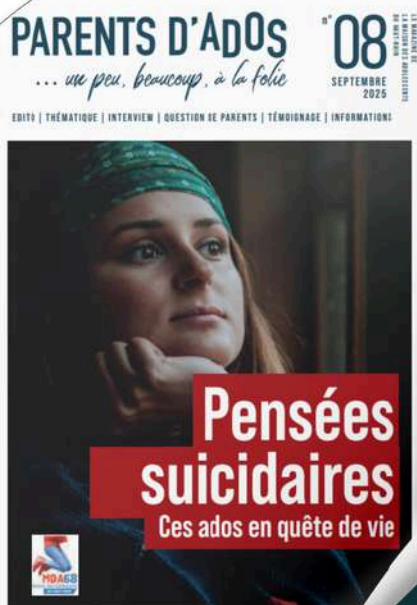
Selon le bilan fait en présence des deux équipes ASFMR et MDA, seules 5 familles se sont saisies de cet possibilité d'entretien depuis le début de l'expérimentation. Toutefois compte tenu du caractère récent de cette expérimentation il a paru important de la renouveler jusqu'en juin 2026.

Dispositifs spécifiques

A destination des parents

LE MAGAZINE PARENTS D'ADOS

"Parents d'ados... un peu, beaucoup, à la folie"



Ce magazine créé depuis 2021 à destination des parents d'adolescents est entièrement rédigé par les professionnels de la Maison des Adolescents et son réseau de partenaires.

Il apporte un **éclairage psychologique et éducatif, un témoignage des parents, des ressources, des conseils...** par rapport à une thématique liée à l'adolescence.

Les thématiques et la coordination sont assurées par la Directrice, le chargé de développement, ainsi que deux psychologues de la MDA.

Sa mise en page est réalisée par un graphiste mulhousien et sa parution se fait 2 fois par an.



Il est adressé par voie postale à tous les parents d'adolescents suivis à la MDA, mais également par mail à tous les parents d'adolescents allocataires de la CAF du Haut-Rhin. Il est également transmis par courrier aux médecins généralistes du Département.

LES ATELIERS ET INTERVENTIONS COLLECTIVES

“L’Atelier du Mois” de la MDA



L’atelier du Mois a été mis en place en septembre 2023 sous l’impulsion des professionnels de la MDA. Nous souhaitons recréer du groupe, afin de favoriser la pair-aidance et l’autonomie des jeunes, tout en développant les compétences psycho-sociales et l’estime de soi.

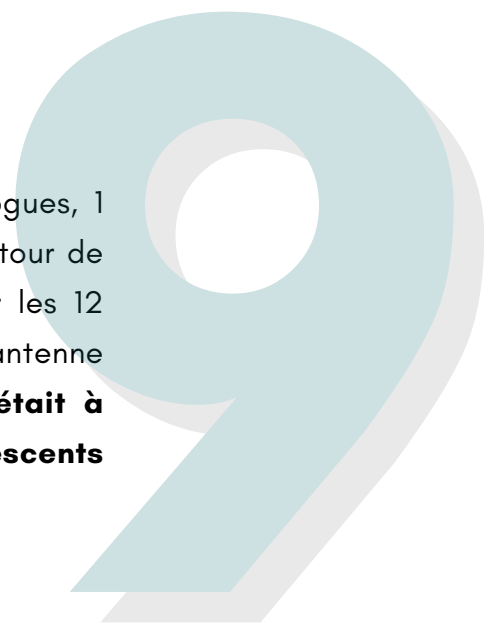
L’idée de ces ateliers était de proposer **une activité en groupe chaque mois autour de thématiques et de médias variés** en s’appuyant sur les savoir-faire et les compétences de chacun des membres du collectif MDA.

Fort de l’expérience de l’année passée, nous avons poursuivi les ateliers existants et continué à développer de nouvelles thématiques.

Retour en images sur l’année 2025

Pour cette année 2025, **10 professionnels de la MDA** (5 psychologues, 1 assistante sociale, 3 éducateurs, une sage femme) se sont investis à tour de rôle dans ce projet et **11 Ateliers du mois** ont pu voir le jour (sur les 12 initialement prévus). Au final, nous avons pu réaliser 7 ateliers sur l’antenne Mulhousienne et 4 ateliers sur l’antenne Colmarienne. **9 ateliers étaient à destination des jeunes et deux pour les parents et leurs adolescents dont :**

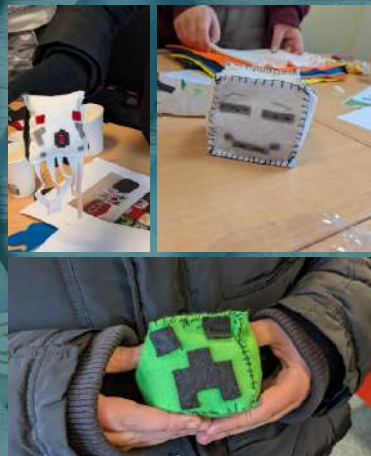
- Un atelier **goûter des souhaits** en janvier sur l’antenne de Colmar.
- **3 ateliers d’improvisation théâtrale**, dont deux à Colmar



- Un atelier autour des **relations amoureuses**.
- **Deux ateliers aquarelle**



- Un atelier **couture** sur le thème de **Minecraft**
- Un **escape-game** de **Pâques**



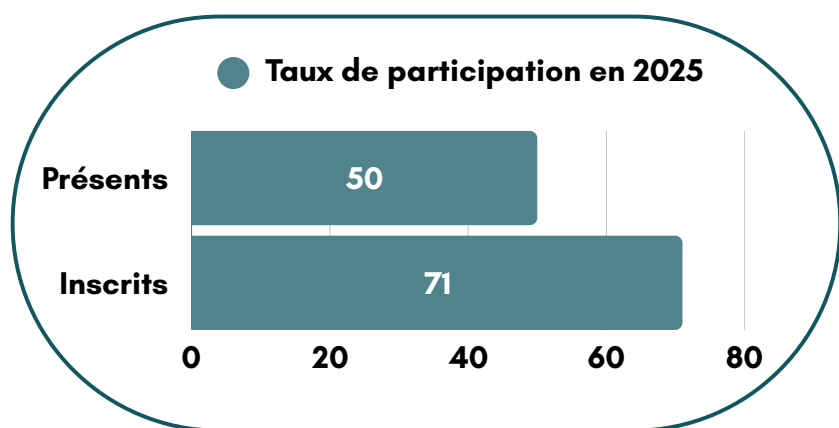
- et **deux ateliers randonnée à destination des familles**



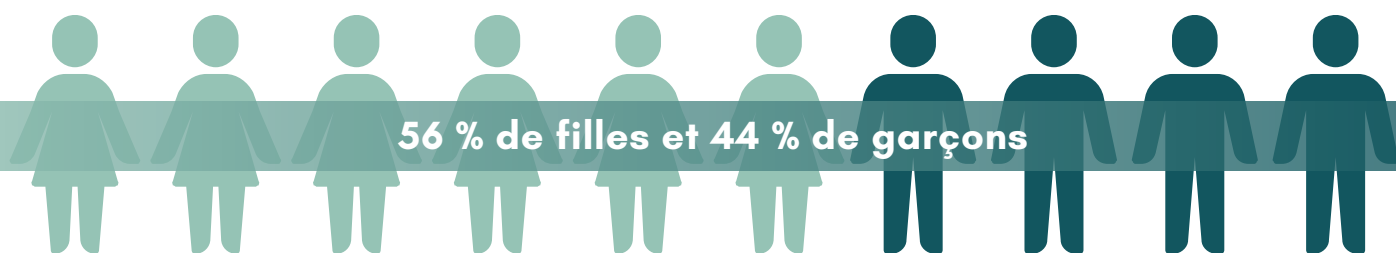
Cette année, nous avons fait évoluer nos ateliers colmariens **afin de renforcer le lien avec l'Espace solidarité en organisant deux ateliers avec les éducateurs à la parentalité du secteur de Colmar** (randonnée et improvisation théâtrale). Nous observons que ce partenariat permet à des adolescents suivis par les éducateurs à la parentalité de découvrir la MDA sans engagement d'un suivi individuel.

Quelques chiffres sur l'année 2025 :

Au total, nous avons accueillis **50 jeunes et 4 parents** sur l'ensemble de nos « Ateliers du mois » .

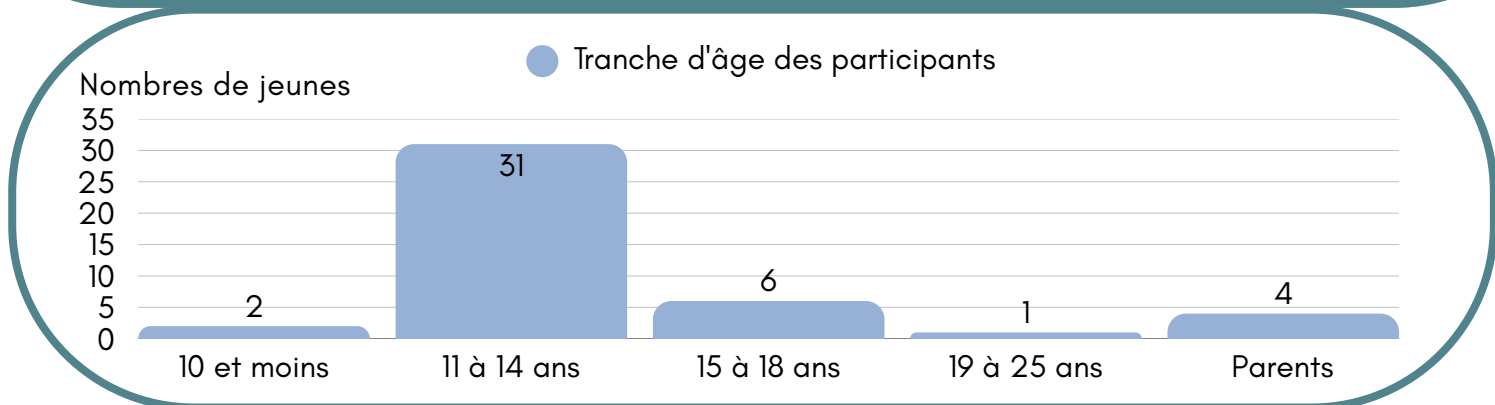


Le taux de participation des personnes inscrites est de 59 %. Cela nous conduit à questionner la notion d'engagement chez les personnes que nous accompagnons. En 2026, nous réfléchissons à la manière de remobiliser les jeunes et leur famille dans des moments collectifs.



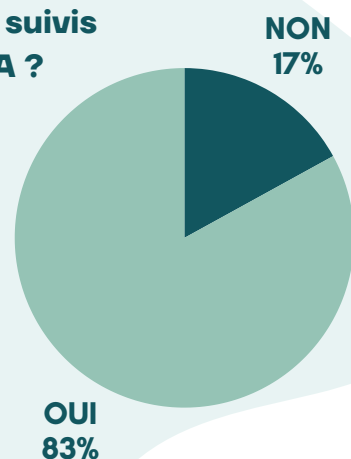
Cette année, nous avons œuvré pour concevoir des atelier favorisant une **plus grande parité entre les sexes**. Il semble effectivement que l'ajustement de nos propositions ait permis aux garçons de se mobiliser : **44 % des jeunes accueillis ont été des garçons** (contre 25 et 27 % les années précédentes).

Nous notons également que, comme les années précédentes, **le public accueilli sur ces temps collectifs reste majoritairement âgé de 11 à 14 ans** (70 % des jeunes sont situés dans la tranche d'âge des collégiens, pour 14 % de jeunes d'âge lycéen ou plus).

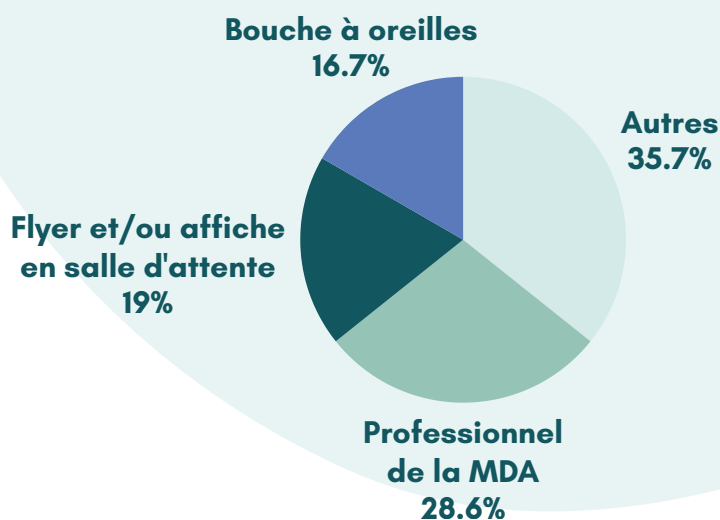


Enfin, **83 % des jeunes fréquentant les ateliers sont suivis à la MDA.** Les 17 % restants viennent par attrait pour le thème ou pour accompagner un copain.

Sont-ils suivis à la MDA ?



Comment ont-ils eu connaissance de l'atelier ?

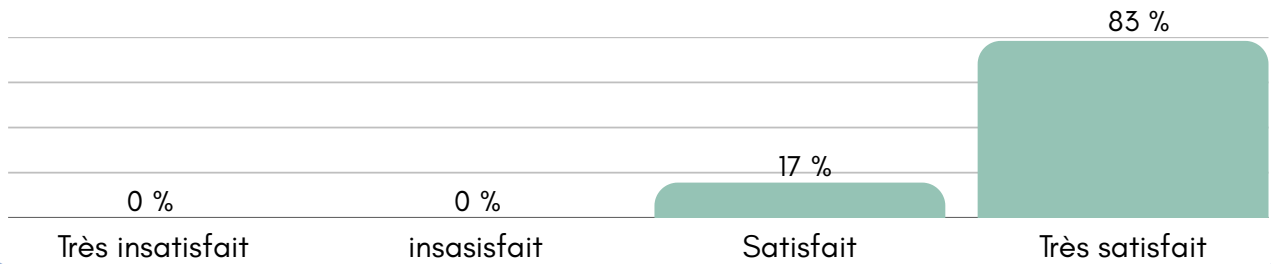


L'avis des jeunes :

L'analyse des enquêtes de satisfaction nous a permis de mettre en évidence que les ateliers proposés étaient en adéquation avec les attentes des **jeunes** qui se révèlent **majoritairement très satisfaits (83%) ou satisfaits (17%)** quant à **l'organisation, le lieu, les horaires, les intervenants et le thème proposé.**

Les jeunes apprécient **l'ambiance et la convivialité** de ces **temps d'échange, de rencontre et de partage.** Ils apprécient la **richesse des propositions créatives et l'apprentissage de nouvelles compétences** (telles que la couture ou l'aquarelle). Ils soulignent unanimement leur plaisir de partager la **collation** proposée par la MDA.

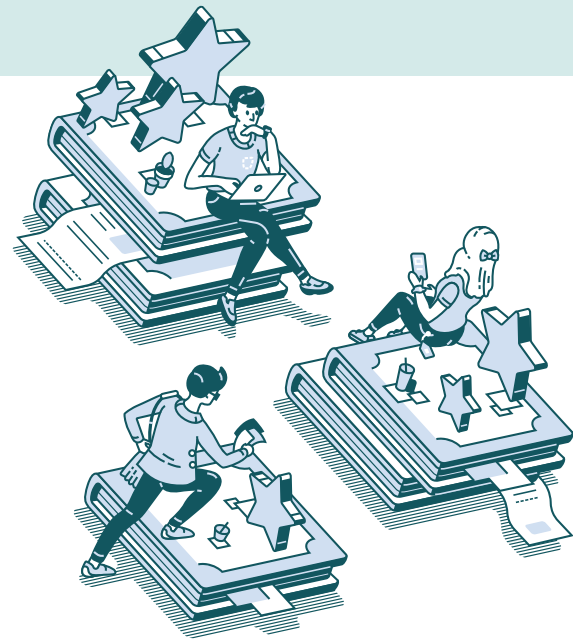
● Satisfaction globale des jeunes



Ils sont par ailleurs force de proposition et ont émis diverses suggestions pour nos futurs ateliers. Ils seraient intéressés par **des sorties** en extérieur (type sortie nature, sortie sportive et partage d'un repas en ferme auberge ou encore sortie dans un parc d'attractions), **des ateliers jeux de société et jeux vidéo** (Fortnite, Fifa, etc.), **des activités créatives** (couture, bricolage, dessins, aquarelle, etc.), **des ateliers autour de la culture adolescente** (K-pop Demon hunter, Stitch, ou encore Roblox). Ils se montrent également intéressés par la mise en place d'ateliers autour de **thématiques liés à la famille**.

L'avis des professionnels de la MDA :

L'atelier du mois permet des moments qualitatifs de rencontre et de partage de connaissances. Il permet aux professionnels d'avoir un **autre angle de vision quant au jeune suivi**. Malgré les difficultés rencontrées (liées notamment au départ de professionnels), **les équipes de la MDA se sont largement mobilisées dans la mise en œuvre de ce projet**, ce qui a permis de proposer aux jeunes et à leur famille des ateliers tout au long de l'année utilisant divers médias comme support à la rencontre. Leur mise en place est plutôt fluide et ne nécessite pas de travail partenarial chronophage.



Nous constatons que ces temps collectifs permettent de valoriser les compétences des jeunes en mettant en avant des principes essentiels : **Être soi-même, être fier(e) de soi et prendre plaisir à être ensemble.**

Il est cependant important de noter deux difficultés rencontrées :

- **faire venir les parents à nos ateliers.** Sur les 2 ateliers randonnée parents/ados qui ont été proposés, seules 4 familles s'y sont réellement engagées (contre 1 l'année passée sur un atelier jeu parents/ados). Cela étant, nous envisageons de poursuivre notre proposition de sorties nature et sportive pour les familles car elles ont été vivement appréciées par les participants. Ces 2 ateliers auront permis des échanges riches entre les participants, valorisant leurs compétences parentales. Ils auront également été vécus comme des moments de qualité passés avec leur proche.
- **un manque d'engagement des jeunes qui s'inscrivent mais ne viennent pas.**

Cela nous amène à nous interroger quant à leurs besoins et attentes. Nous tenterons de les recenser dans les mois à venir dans le but de favoriser leur engagement dans des actions collectives. Nous émettons l'hypothèse que les parents encouragent leurs enfants à venir à des ateliers dans une démarche de soin ou de prise en charge, mais ont plus de mal à s'y investir personnellement. Seraient-ils davantage en attente de moments spécifiques entre parents ? Quant aux jeunes, les modalités proposées répondent-elles à leurs attentes ?

Pour cette nouvelle année **nous avons le désir de poursuivre le travail engagé tout en développant de nouvelles thématiques** répondant aux envies des familles ainsi qu’aux besoins des professionnels.

- **Nous réfléchissons à des propositions de nouveaux formats d’ateliers pour les familles** à travers, par exemple, la mise en œuvre d’une journée au vert ou d’autres temps d’échange et de rencontre qu’il faudra définir en fonction des besoins repérés sur le terrain. Nous envisageons notamment de développer des projets d’atelier avec une médiation culturelle et/ou sportive pour les parents et leur ados, en partenariat avec des structures environnantes. L’idée est de permettre le partage d’une expérience sensorielle vécue en commun grâce à un média.
- **Nous envisageons la possibilité de développer des ateliers ciblant les lycéens ou les jeunes en études supérieures** autour des jeux de rôle afin de leur proposer des temps plus spécifiques.
- Enfin, **nous pensons également revoir nos moyens de communication et d’évaluation** afin de favoriser la diffusion de l’information, l’adhésion des participants et d’interpréter plus finement les données des fiches de retours d’expérience.

Michelle HERVE
Psychologue



“RELAX”

L'Atelier Relax' a été mis en place à l'automne 2023 et a été renouvelé pour l'année 2025. Celui-ci se déroule en petit comité, le mercredi après-midi environ une semaine sur deux. L'objectif est d'apprendre aux adolescents des techniques de relaxation simples : la respiration abdominale, la relaxation musculaire, quelques exercices simples de pleine conscience basée sur le corps ou les pensées, ainsi qu'un exercice de relaxation en imagination en fin d'heure. Une séance d'atelier dure entre une heure et une heure quinze, selon la taille du groupe et leur participation.

Tout comme l'année précédente, nous avons continué la mise en place d'un atelier de relaxation à destination des adolescents environ toutes les deux semaines à la Maison des Adolescents de Mulhouse. Démarré à l'automne 2023, il avait connu un bon succès auprès des jeunes et de leurs familles durant l'année scolaire 2023-2024, qui se montraient enthousiastes à cette idée, car celui-ci répondait à une demande explicite de leur part de pouvoir avoir des espaces leur offrant outils de gestion du stress et du temps calme. Les outils proposés tournaient autour de l'apprentissage de la respiration abdominale, de la relaxation musculaire et des exercices de pleine conscience et de relaxation en imagination allongée. Les inscrits pouvaient être tant orientés par les collègues de la MDA que des partenaires externes, sans être suivis à la Maison des Adolescents.

Cependant, à partir de la rentrée en septembre 2024, le groupe s'est essoufflé, et cet essoufflement s'est ressenti jusqu'à la fin de l'année scolaire en 2025. Baisse du nombre d'inscrits et, lorsqu'il y en avait plusieurs, il était rare que plus d'une personne soit présente à l'atelier – une séance a dû être annulée, faute de présents. Cela a amené à l'arrêt de cet atelier pour l'instant, qui nécessitera certainement d'être repensé dans un autre cadre – comment l'inclure de manière plus systématique dans nos suivis, ou s'il est nécessaire de se rendre auprès d'un public captif (une classe, une association,...) afin de favoriser l'engagement et la présence des inscrits. L'expérience est en effet enrichissante, et les jeunes qui s'y rendaient revenaient régulièrement par la suite, créant un lien qui a, dans un cas, amené un jeune orienté par une structure externe à consulter en rendez-vous individuel avec moi.

Léa RITTERBECK
Psychologue

LES INTERVENTIONS COLLECTIVES

Quelques exemples....

ANIMATION SUR LE THEME DES RESEAUX SOCIAUX

Intervention auprès des jeunes et parents au foyer Saint Georges de Brunstatt-Didenheim. Animée par le Chargé de développement.

CAFÉ-PARENTS

Intervention du Chargé de développement auprès des parents dans la cadre d'un café parents, au collège René Cassin de Cernay.

ANIMATION D'UN APÉRO QUIZZ

Apéro quizz parents, dans la cadre de Novembre pour les parents, avec la CC de Ribeauvillé.

ANIMATION D'ATELIERS AUTOUR DU STRESS

Interventions auprès des élèves de lères du lycée JJ Henner de Altkirch. Animées par une psychologue de l'antenne du Sundgau.

INTERVENTION SUR LA TRANSIDENTITÉ

Intervention d'une psychologue sur la thématique de la transidentité, auprès des conseillers de la Mission Locale de Colmar.

FORUM M'TA SANTÉ SPECIAL LYCEENS

Tenue d'un stand MDA par plusieurs professionnels dans la cadre de la prévention sur la santé mentale et sexuelle auprès des lycéens des Lycées Bugatti et Lambert de Ilzach et Mulhouse.

LES MISSIONS RESSOURCE

Le travail partenarial



PROJETS - PARTENARIATS - ACTIONS

121 actions, 290h, 1 520 partenaires

Participation à une soirée de bien-être des étudiants, réunions partenariales (CAF68, UPA, ARS, ASFMR), rencontre avec la classe prépa théâtre de la Filature, réunions de projets concernant la MDA, soirée étudiante avec le CROUS, tenue d'un stand lors de l'événement M'TA Santé, réunions avec la MDA de Strasbourg dans le cadre du centre de ressources pour la lutte contre le harcèlement chez les mineurs...

CONFERENCES - ANIMATION DE DEBATS - ATELIERS DE PREVENTION

45 actions, 105h30, 1 346 partenaires

Intervention auprès des moniteurs éducateurs de l'ESEIS, intervention auprès des classes du lycée Montaigne, intervention lors de la session « Famille-Étudiants » de Praxis, présentation de la MDA aux stagiaires du Centre de réadaptation de Mulhouse, participation à un ciné-débat sur le deuil à l'adolescence...

COMITÉS DE PILOTAGE - RESEAUX LOCAUX

21 actions, 45h, 385 partenaires

Réunions CLSM et COPIL, PTSM, CTG, forum des acteurs, plénière du collège des psychologues...

ETUDES DE SITUATIONS - HARMONISATION DES PRATIQUES - ECLAIRAGE CLINIQUE

4 actions, 7h, 40 partenaires

Réunion avec le réseau Virage, réunion avec les psychologues de l'antenne colmarienne, échanges cliniques...



Au total 191 actions, 447 heures 30 dédiées au partenariat et 3 291 professionnels et jeunes rencontrés.

LES MISSIONS RESSOURCE

Les Cafés-Infos en 2025

La Maison des Adolescents propose aux partenaires du réseau des apports techniques et concrets sur les thématiques de l'adolescence se positionnant ainsi comme un acteur ressource.

Fortement plébiscités et entièrement gratuites, les Cafés-Infos se déroulent sous la forme d'une conférence-débat d'une durée de 3h en présentiel au lycée Roosevelt de Mulhouse et en visioconférence, ainsi qu'à Colmar et Altkirch.

Ces moments permettent également aux professionnels de se rencontrer et renforcent les connaissances des dispositifs et ressources locales.

Thème	Lieu	Intervenants	Nb de particip. présentiel	Nb de particip. visio	Total	Note obtenue
Burn out parental : une épuisante réalité	Lycée Roosevelt de Mulhouse	Paul Millemann, Psychologue et Yannick Claude, Chargé de développement MDA68.	28	66	94	4,7
Quand l'adolescent n'est pas à sa place : jeunes aidants et risque de parentification	Collège Pfeffel de Colmar	Edith Bletterer, Chargée de mission à l'UDAF (Union Départementale des Associations Familiales) et Paul Millemann, Psychologue à la Maison des Adolescents du Haut-Rhin et spécialisé en systémie.	13	/	13	4,4
HPI TDA/H : un mariage heureux	Médiathèque du Sundgau	Daniel Wurmberg, Psychologue, Yannick Claude Chargé de développement et Paul Milleman, Psychologue MDA68.	32	/	32	4,7
Thérapie ACT	Collège Pfeffel de Colmar	Dr Luc Dounovetz Psychiatre au CH de Rouffach.	56	/	56	4,6
Prévention du Suicide	IDS Le Phare à Illzach	Professeur Coutelle de l'UPA, Dr Hélène COPPEE et Sandrine MENIS, Infirmière coordinatrice du dispositif Vigilans.	131	/	131	4,4
Violences sexuelles à l'adolescence : penser la posture professionnelle et la prise en charge	Médiathèque du Sundgau	Pauline MYOTTE, Psychologue Clinicienne au CRAVS Alsace.	74	/	74	4,7
Bilans neuropsychologiques : mieux comprendre pour prévenir, la neuropsychologie au service des adolescents	Lycée Roosevelt de Mulhouse	Paul Millemann, Psychologue de la MDA68 et Zoé Diringier, Neuropsychologue en libéral.	41	80	121	4,5
TOTAUX			375	146	521	4,6/5

Les Café-Infos sont coordonnés par la Directrice avec l'appui technique du Chargé de développement et deux psychologues.

Chaque Café-Infos fait l'objet d'une évaluation qualitative par les participants par le biais d'un questionnaire.

Les notes sont pondérées de 1 à 5 : 1 correspondant à non satisfait, 5 à très satisfait

La moyenne des notes pour 2025 est de 4,6 /5.

Au total les **Cafés-Infos au nombre de 7 ont mobilisé** 375 participants en présentiel et 146 en visioconférence, soit **521 participants.**

521

7

La satisfaction globale témoigne de la qualité des échanges et de l'intérêt toujours marqué pour ces temps d'information et de partage.

Ces résultats confirment l'importance des Cafés-Infos et nous encourageant à poursuivre cette dynamique en 2026.



LE COURRIER DU RESO'ADO

A visée informative **à destination des professionnels**, chaque numéro du Courrier du Resoado traite d'**une thématique liée à l'adolescence**. Il a également pour objectif de **faire connaître les projets de la Maison des Adolescents**, ainsi que les **dispositifs et missions des partenaires** en charge des jeunes sur le département du Haut-Rhin.

Le Courrier est envoyé **par mail à 1 000 destinataires** et **par courrier postal à 1 700 destinataires**. Cette année **3 numéros** ont fait l'objet d'une diffusion.

Le magazine est coordonné par **Léa RITTERBECK, Psychologue**, avec l'appui de la Directrice et du Chargé de développement et d'un autre Psychologue, Paul MILLEMANN.

Cette année nous avons également travaillé à la refonte du magazine Resoado. La dernière maquette ne nous convenait plus et surtout nous souhaitions revoir la ligne éditoriale. Cela va nous permettre de mieux mettre en avant les sujets, nos savoirs faire et surtout mettre l'accent sur le public avec des interviews de personnes concernées afin d'apporter un éclairage sur ce qui est vécu. Le premier numéro de cette nouvelle maquette a vu le jour début 2025.



A destination des professionnels

Le Centre de ressources de lutte contre le harcèlement chez les mineurs



Le harcèlement et le cyberharcèlement chez les jeunes constituent des enjeux majeurs de santé publique et de cohésion sociale.

En Alsace, pour répondre au besoin grandissant des professionnels face à cette problématique, un travail de fond a été amorcé depuis plusieurs années, donnant lieu notamment à l'organisation par les services de la CEA de la journée « Tous mobilisé contre le harcèlement », en novembre 2024.

Pour poursuivre cette initiative, la Maison des Adolescents du Haut-Rhin et celle de Strasbourg se sont vues confier par la CeA, la création d'un centre de ressources à destination des professionnels du territoire alsacien dans la lutte contre le harcèlement et cyberharcèlement chez les mineurs. Les objectifs prioritaires sont de permettre une meilleure coordination entre la diversité des acteurs, de mutualiser les ressources et de renforcer les compétences des professionnels.

Depuis son arrivée en août 2025, la chargée de mission du Haut-Rhin a effectué un état des lieux des organismes dispensant des actions d'information et de formations. En parallèle, la création d'un réseau de partenaires a été initié auprès des associations, des établissements scolaires, des services « jeunesse », des forces de l'ordre, des établissements qui accueillent les jeunes en situation de handicap...



Marie OLIVIER

Chargée de mission du centre de ressources de lutte contre le harcèlement chez les mineurs et Educatrice Spécialisée

Perspectives pour l'année 2026

- Une grande enquête sera diffusée sur l'Alsace afin d'identifier les représentations, les pratiques et les besoins des professionnels
- Le réseau de partenaires sera à poursuivre et à développer afin de structurer la collaboration entre les acteurs locaux
- Une journée d'étude sera organisée à l'automne 2026 à Strasbourg. Elle permettra de mieux connaître les procédures liées au harcèlement afin notamment d'apporter des réponses concrètes aux questions initiales du jeune, de ses parents et d'outiller le professionnel ou le bénévole.



<https://maisondesados68.alsace.eu/>

=> pour retrouver les derniers numéros du Resoado, du magazine parents, des ressources suite aux Cafés-Infos, les ateliers en cours...



maison des adolescents du Haut-Rhin 68

=> pour rester informé sur les derniers événements, des post sur l'actualité, des sujets qui parlent aux ados...

@maisondesados68

=> les mêmes sujets sont diffusés sur Instagram pour toucher un public différent de celui des autres réseaux...





MDA68